

Eesti Puuetega Inimeste Koda

Eesti Puuetega Inimeste Koja
rahuloluküsitlus 2012

Uuringu raport

Koostaja: Sandra Horma

Tallinn 2012

SISUKORD

Eesti Puuetega Inimeste Koja rahuloluküsitlus 2012	3
Sissejuhatus.....	3
Eesti Puuetega Inimeste Koja rahuloluküsitluse 2012 metoodika	4
Eesti Puuetega Inimeste Koja rahuloluküsitlus liikmesorganisatsioonidele valim	4
Eesti Puuetega Inimeste Koja rahuloluküsitluse tulemused.....	7
I alablokk: Kuvand.....	8
II alablokk: Kommunikatsioon.....	15
Eesti Puuetega Inimeste Koja liikmesorganisatsioonide kasutatavad meililistid.....	15
Eesti Puuetega Inimeste Koja veebileht (www.epikoda.ee).....	17
Eesti Puuetega Inimeste Koja koolitused ja teabeüritused.....	18
Ajakiri Sinuga.....	21
Eesti Puuetega Inimeste Koja teabematerjalid	23
Otsesuhtlus teiste võrgustiku liikmetega	25
Infovahetus EPIKoja töötajatega	26
EPIKoja infokanalite omadused.....	27
III alablokk: Kaasamine	30
Eesti Puuetega Inimeste Koja kaasamine liikmesorganisatsiooni tegevustesse	34
IV alablokk: Tulevikuootused.....	37
V alablokk: rahulolu Eesti Puuetega Inimeste Koja tegevusega üldiselt.....	40
Üldine hinnang Eesti Puuetega Inimeste Kojale.....	43

EESTI PUUETEGA INIMESTE KOJA RAHULOLUKÜSITLUS 2012

SISSEJUHATUS

Eesti Puuetega Inimeste Koda (edaspidi EPIKoda) viis oma liikmesorganisatsioonide ja partnerorganisatsioonide hulgas läbi küsitluse, et koguda tagasisidet seniste tegevuste, kommunikatsioonikanalite ning ootuste osas. Tagasisideküsitlus aitab paremini vastata liikmesorganisatsioonide ja partnerite ootustele ja vajadustele, tõhustada töökorraldust, informatsiooni liikumist ja kaasamisprotsessi ning esindada tõhusamalt puuetega inimeste huve.

EPIKoda vajab võrgustikutöö tõhustamiseks ning võimekuse suurendamiseks olemasoleva olukorra kaardistamist ning tulemustest lähtuvat arendustegevust. Selleks, et liikmesorganisatsioonide areng ei peatuks ja arendustegevus oleks jätkusuutlik ning liikmete vajadusi arvestav, on läbi viidud nimetatud uuring.

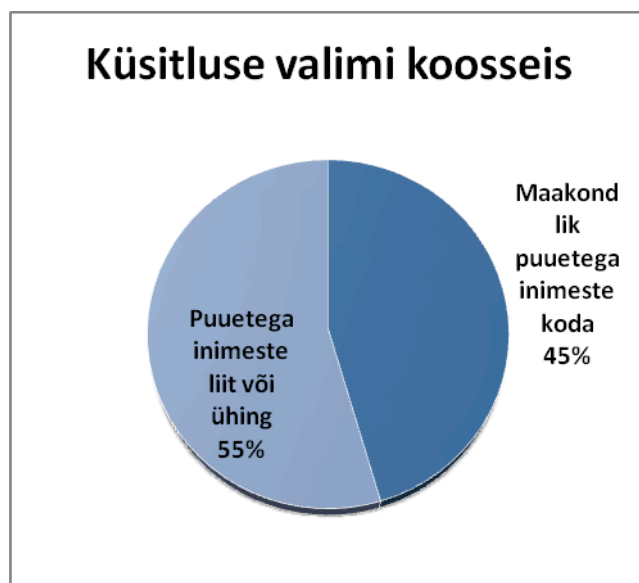
Tagasisideküsitluse on käbi viidud läbi EPIKoja arendusprojekti "Koostöö jõud - Eesti Puuetega Inimeste Koda, kui üleriigilise katusorganisatsiooni ja tema liikmesorganisatsioonide tegevusvõimekuse suurendamine" raames. Projekti rahastab Kodanikühiskonna Sihtkapital mittetulundusühingute ja sihtasutuste tegevusvõimekuse programm 2011 raames.

EESTI PUUETEGA INIMESTE KOJA RAHULOLUKÜSITLUSE 2012 METOODIKA

Eesti Puuetega Inimeste Koja rahuloluküsitluse läbiviimiseks sai uuringu küsimustiku koostamise etapis käsitletud teemasid ja valdkondi, mis abistaksid võrgustikutöö tõhustamiseks ning võimekuse suurendamiseks. Läbi mitmete aruteluprotsesside osutusid valituks järgnevad valdkondade alablokid: EPIKoja kuvand, kommunikatsioon ja –kanalid, kaasamine, tulevikuootused ja üldine rahulolu EPIKoja tegevustega, lisaks ka vastajate taustinformatsioon.

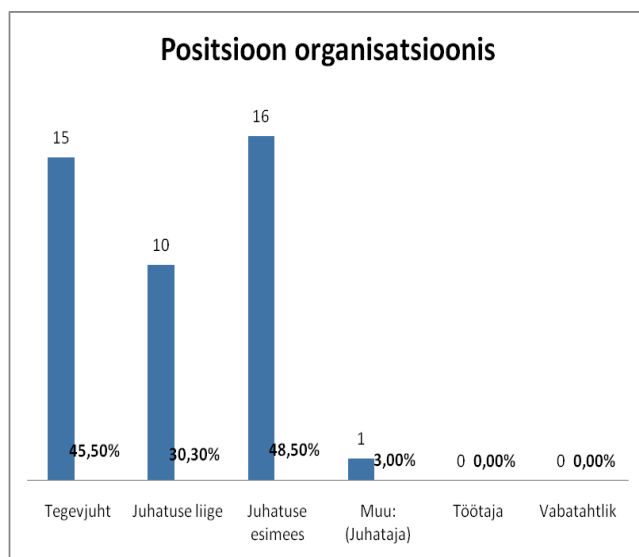
EESTI PUUETEGA INIMESTE KOJA RAHULOLUKÜSITLUS LIIKMESORGANISATSIOONIDELE VALIM

EPIKoja rahuloluküsitluse läbiviimiseks saadeti küsimustik kõigile liikmesorganisatsioonidele. Ligi kahe nädala jooksul vastas täielikult küsimustikule kokku 32 liikmesorganisatsiooni, mis moodustab üle kahe kolmandiku liikmesorganisatsioonidest ja seeläbi võib pidada liikmesorganisatsioonide valimit adekvaatseks antud uuringu lõikes.



Vastanud 32-st liikmesorganisatsioonist oli 54,5% ehk 17 respondenti puuetega inimeste liidu või ühingu esindajad ning 45,5% ehk 15 respondenti maakondlikku puuetega inimeste koja esindajad. Võrreldes Eesti Puuetega Inimeste Koja kogu liikmesorganisatsioonide koosseisuga on maakondlikud puuetega inimeste kojad terviklikult esindatud(?), moodustades tegelikust üldkogumikust 34%.

Joonis 1. Küsitluse valimi koosseis organisatsiooni kuuluvuse kaupa.



Vastanutel paluti määratleda ühtlasi enda positsioon organisatsioonis. Võttes arvesse organisatsioonide korralduse erinevust, võimaldati vastajatel valida ka mitu varianti esitatud vastusevariantidest. Seetõttu kujunes tulemuseks järgnev koosseis: suurim osakaal vastanutest oli liikmesorganisatsiooni esimees, mida valiti 16 korral.

Joonis 2. Vastaja positsioon organisatsioonis

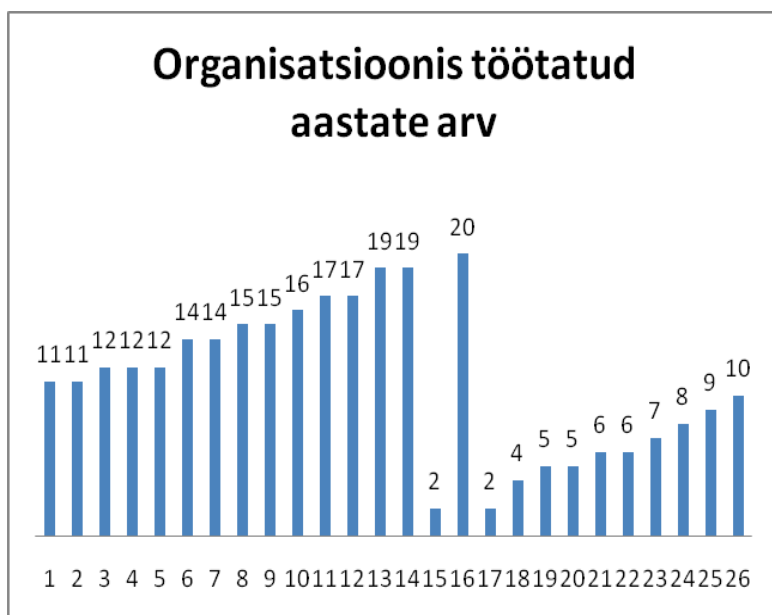
Järgnes valikuvariant „Tegevjuht“, mida valiti 15 korral. Kümnel korral märgiti end juhatuse liikmeks ja ühel korral määratleti end variandi alt „Muu“, märkides end organisatsiooni juhatajaks.

Kuna vastajaid oli kokku valimis 32, on arusaadavatel põhjustel valitud mitut varianti korraga.



Liikmesorganisatsioonide nimel vastanutest 61% moodustasid isikud, kes saavad palka ja 39% need, kelle tööd ei tasustata palga näol.

Joonis 3. Vastaja töö tasustavatus

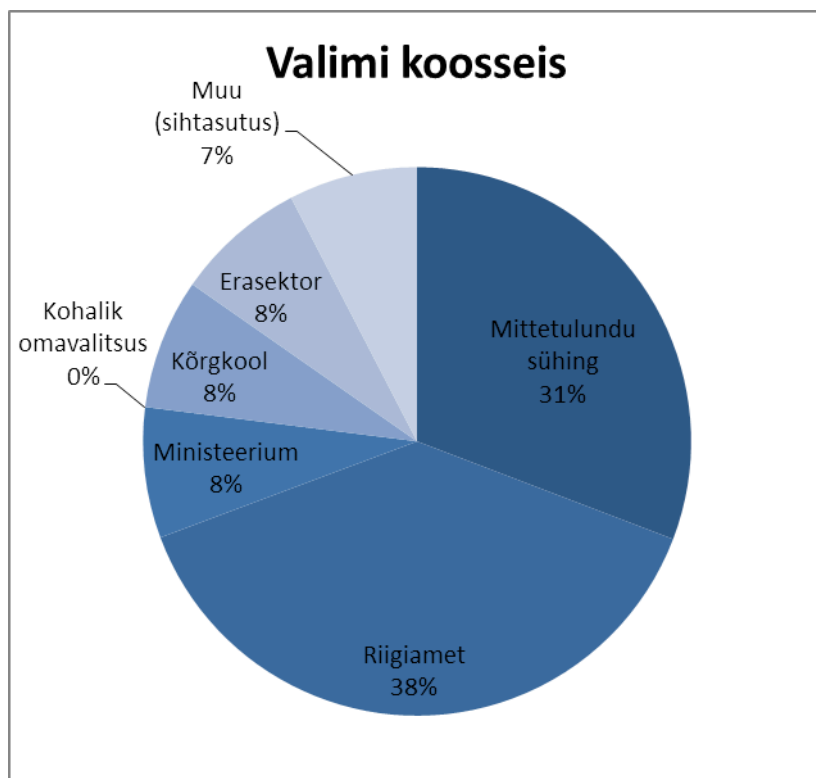


Küsimusele „Kui pikk on Teie tööstaaž Teie organisatsioonis?“ vastati kõige sagedamini 12 aastat ning keskmine töötatud aastate arv kujunes 11,1 aastaks. Täpsemalt jaotunud vastajate tööstaaž on kujutatud joonisel 4 'Organisatsioonis töötatud aastate arv'.

Joonis 4. Organisatsioonis töötatud aastate arv

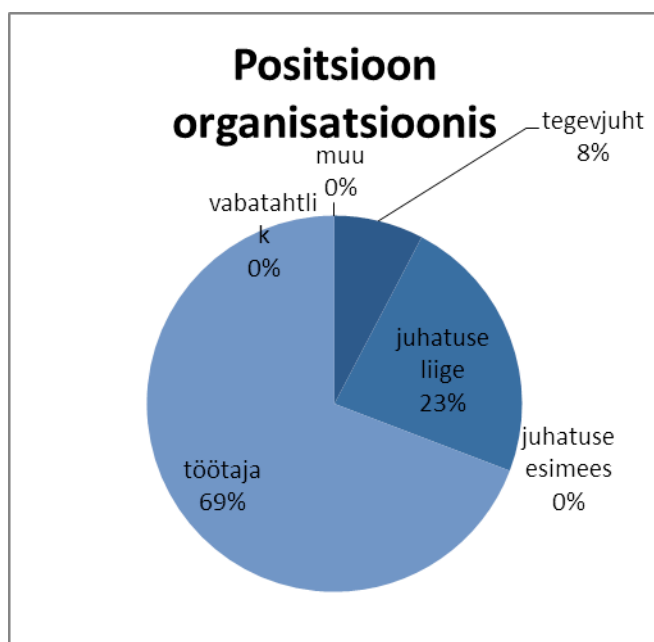
EESTI PUUETEGA INIMESTE KOJA RAHULOLUKÜSITLUS PARTNERITELE VALIM

EPIKoja rahuloluküsitluse läbiviimiseks saadeti küsimustik juba olemasolevatele ja potentsiaalsetele partneritele. Ligi kahe nädala jooksul vastas täielikult küsimustikule kokku 13 partnerit, lisaks vastati osaliselt veel 7 partnerorganisatsiooni poolt. Kuigi partnerite seast oli vastajaid vähem, on tegu siiski eeskujuliku tulemusega.



Vastanud partnerorganisatsioonidest oli mittetulundusühinguid 30,8%, riigiameteid 38,5%, ministeeriume 7,7%, kõrgkooli 7,7%, erasektori organisatsioone 7,7%, variandi „Muu“ all oli end määratlenud sihtasutusena 7,7% ning kohalikke omavalitsusi paraku ei olnud.

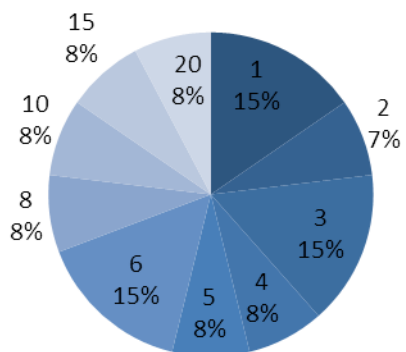
Joonis 5. Partnerorganisatsioonidest vastanute valimi koosseis



Vastanutel paluti määratleda ühtlasi enda positsioon organisatsioonis. Võttes arvesse organisatsioonide korralduse erinevust, võimaldati vastajatel valida ka mitu varianti esitatud vastusevariantidest. Seetõttu kujunes tulemuseks järgnev koosseis: suurim osakaal vastanutest oli töötaja, mida valiti 69,2% juhtudest. Järgnes valikvariant juhatuse liige, mida valiti 23,1% vastanute poolt ja tegevjuht, mida valis 7,7% vastanutest. Ühtlasi vastasid kõik vastanud, et saavad enda töö eest palka.

Joonis 6. Vastaja positsioon organisatsioonis

Organisatsioonis töötatud aastate arv



Erinevalt vastanud liikmesorganisatsioonidest on enamus vastanud partnerorganisatsioonide esindajatest tööstaažilt alla 10 aasta. Ainult 22,1% vastanutest on organisatsioonis töötanud 10 või rohkem aastat.

Joonis 7. Partnerorganisatsioonide vastajate tööstaaži osakaal

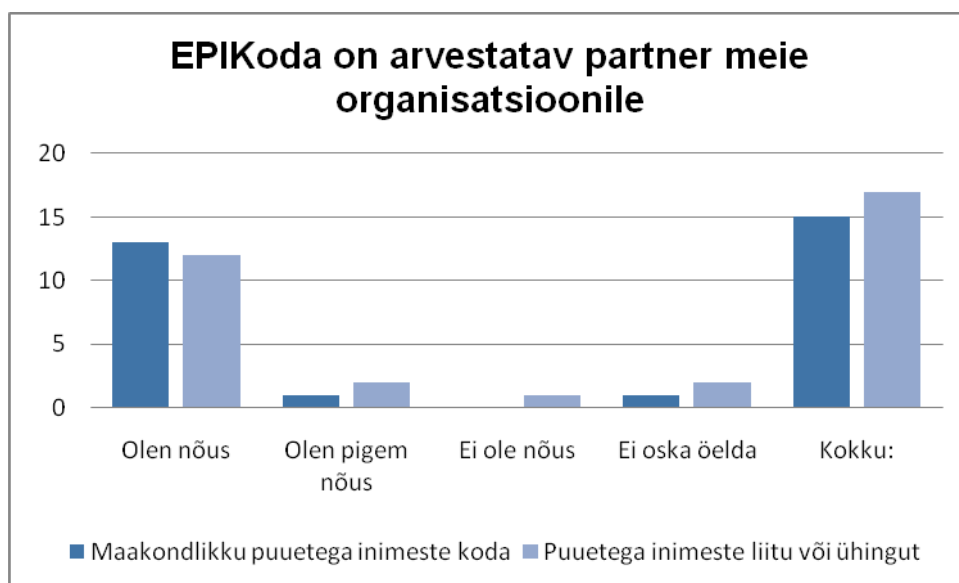
EESTI PUUETEGA INIMESTE KOJA RAHULOLUKÜSITLUSE TULEMUSED

I ALABLOKK: KUVAND

Antud alablokk uurib, millisena tajutakse EPIKoda kui organisatsiooni liikmesorganisatsioonide ja partnerite hulgas ja millisena nähakse EPIKoja kuvandit Eestis. Kuvandi all peetakse silmas subjektiivset pilti organisatsioonist. EPIKoja tegevuse efektiivsust ja toimivate ettevõtmiste tulemusi on võimalik näha kaheti – kohene või pikaajaline tulemus. Kohene tulemus on see, millele on võimalik anda hinnang pärast ürituse, sündmuse lõppu. Kaudne, pikaajaline tulemus on protsessi jooksul tekkinud arusaam või subjektiivne teadmine ehk kuvand. Käesolevas alablokis vaatleme EPIKoja kuvandit liikmesorganisatsioonide ja partnerite silmis.

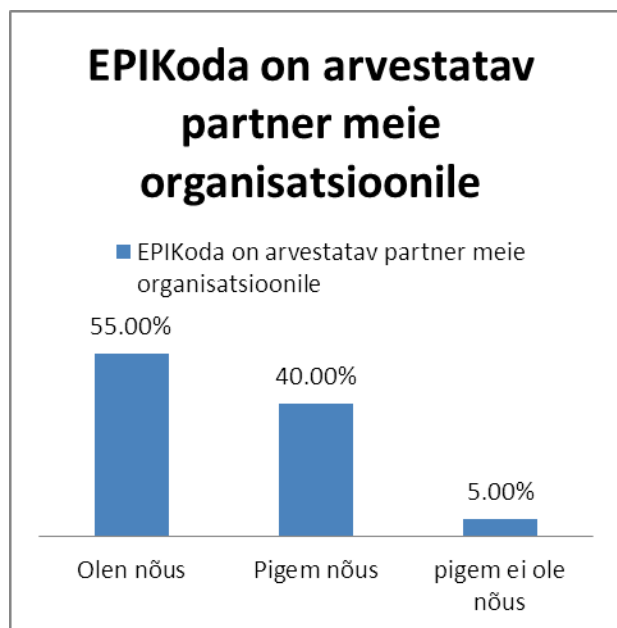
Liikmesorganisatsioonidel paluti hinnata, millisel määral nad nõustuvad neile esitatud väidetega skaalal „Olen nõus“ kuni „Ei ole nõus“.

Esimese väite „EPIKoda on arvestatav partner meie organisatsioonile“ puhul vastati kokku 25 juhul „Olen nõus“ ja kolmel juhul „Olen pigem nõus“. Ainult ühel juhul hinnati mitte nõus olevaks, kolmel juhul ei osatud anda vastust. Vastusevarianti „Pigem ei ole nõus“ antud juhul ei valitudki. (vt Joonis 8. EPIKoda kui arvestatav partner liikmesorganisatsioonile)



Joonis 8. EPIKoda kui arvestatav partner liikmesorganisatsioonile

Ühtlasi palusime ka partnerorganisatsioonidel hinnata, millisel määral nad nõustuvad neile esitatud väidetega skaalal „Olen nõus“ kuni „Ei ole nõus“.

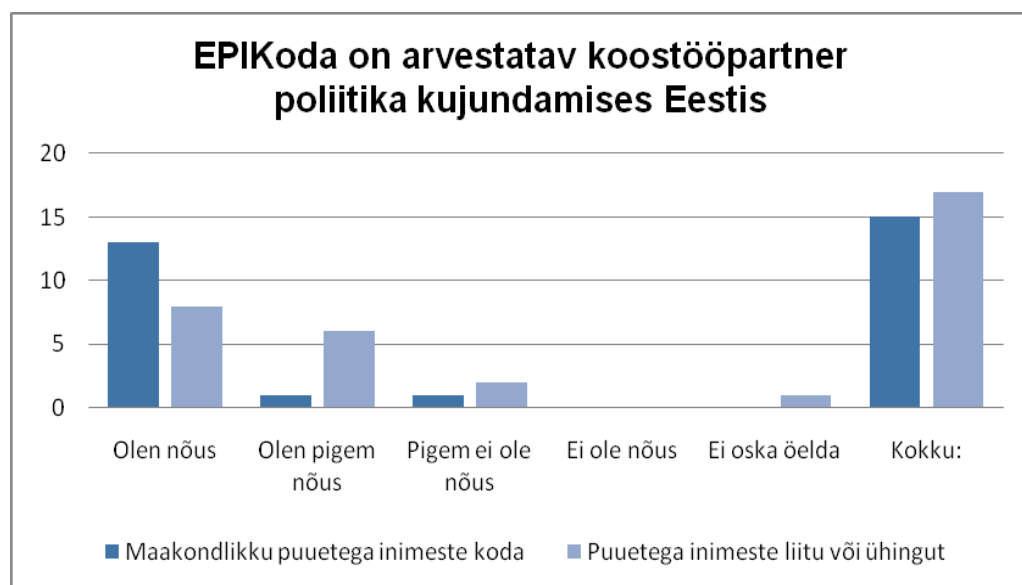


Esimese väite „EPIKoda on arvestatav partner meie organisatsioonile“ puhul vastati 55% poolt täiesti nõusolevalt, 40% oldi pigem nõus ja 5% ehk 1 partnerorganisatsioon pigem ei olnud nõus antud väitega.

Joonis 9. EPIKoda kui arvestatav partner liikmesorganisatsioonile

Väite „EPIKoda on arvestatav koostööpartner poliitika kujundamises Eestis“ suhtes nõustus täielikult 86,7% (13 organisatsiooni) vastanud maakondlikest puuetega inimeste kodadest ja 47,1% (8 organisatsiooni) puuetega inimeste liitudest/ühingutest. Nõus ja pigem nõus olid 93,4% (14 organisatsiooni) maakondlikest puuetega inimeste kodadest ning 82,4% (14 organisatsiooni) puuetega inimeste liitudest/ühingutest.

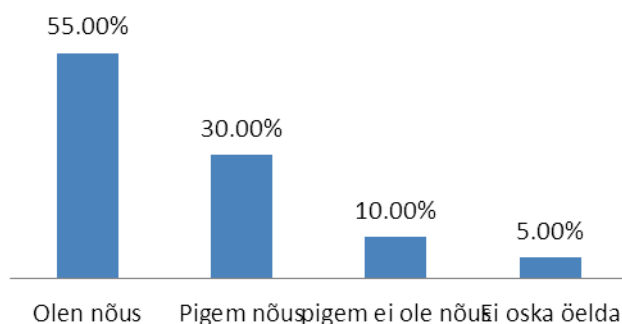
Ainult 9,4% (3 organisatsiooni) vastanutest leidis, et nad pigem ei ole nõus antud väitega ning oma hinnangut ei osanud anda 1 liikmesorganisatsioon.



Joonis 10. EPIKoda kui arvestatav koostööpartner poliitika kujundamises Eestis

EPIKoda on arvestatav koostööpartner poliitika kujundamises Eestis

■ EPIKoda on arvestatav koostööpartner poliitika kujundamises Eestis



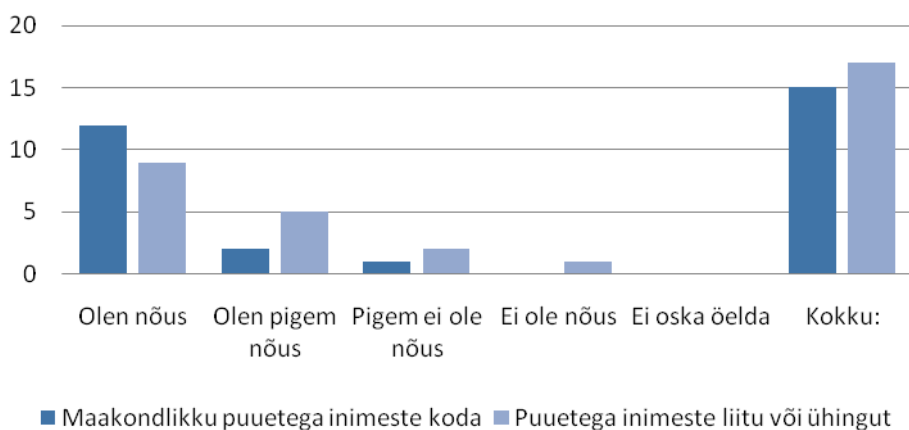
Väite „EPIKoda on arvestatav koostööpartner poliitika kujundamises Eestis“ suhtes nõustus täielikult 55% vastanud partneritest, pigem nõus oli 30,0% vastanute, pigem ei oldud nõus 10% vastaja poolt ning 5% vastanute ei osanud anda hinnangut.

Vastanud partnerorganisatsioonide hinnang sarnaneb suures osas liikmesorganisatsioonide hinnanguga, kus ainult kuni 15% ei osanud anda hinnangut või ei olnud nõus väitega, et Eesti Puuetega Inimeste Koda on arvestatav koostööpartner poliitika kujundamises Eestis.

Joonis 11. EPIKoda kui arvestatav koostööpartner poliitika kujundamises Eestis

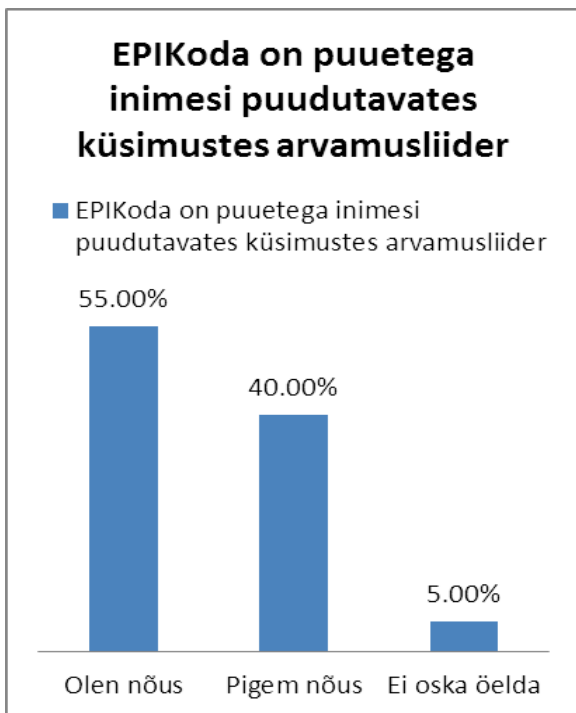
Hinnang väitele „EPIKoda on puuetega inimesi puudutavates küsimustes arvamusiider“ oli samalaadselt enamjaolt positiivne. Väitega oli nõus kokku 65,6% ehk 21 liikmesorganisatsiooni ja pigem nõus 21,9% ehk 7 liikmesorganisatsiooni. „Pigem ei ole nõus“ ja „Ei ole nõus“ variante valiti kokku 4 korral ehk 12,5% vastanute.

EPIKoda on puuetega inimesi puudutavates küsimustes arvamusiider



Joonis 12. EPIKoda kui puuetega inimesi puudutavates küsimustes

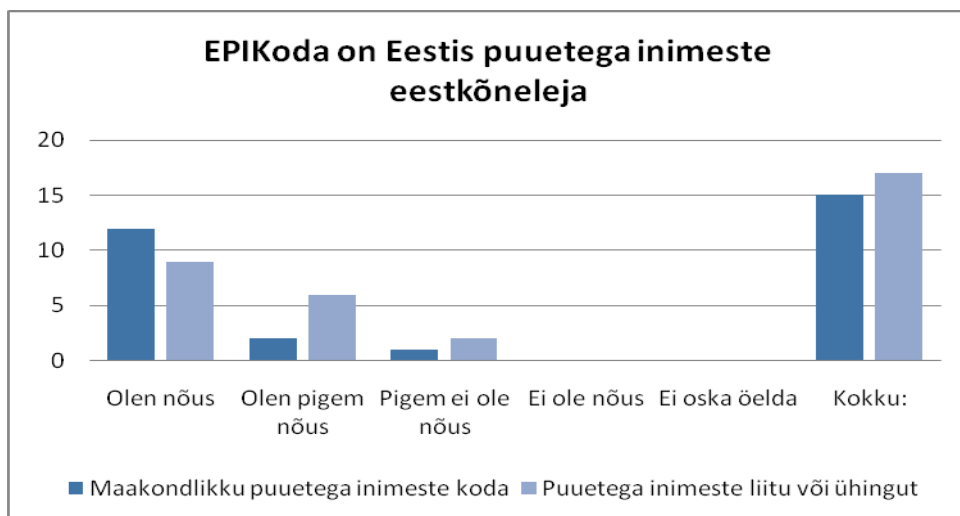
arvamusiider



Ka Eesti Puuetega Inimeste Koja partnerorganisatsioonid olid enamjaolt nõus ja pigem nõus väitega, et Eesti Puuetega Inimeste Koda on puuetega inimesi puudutavates küsimustes arvamusi. Ainult üks organisatsioon ehk 5% ei osanud anda hinnangut antud väitele, ülejäänud vastanutest ehk 95% olid nõus või pigem nõus,

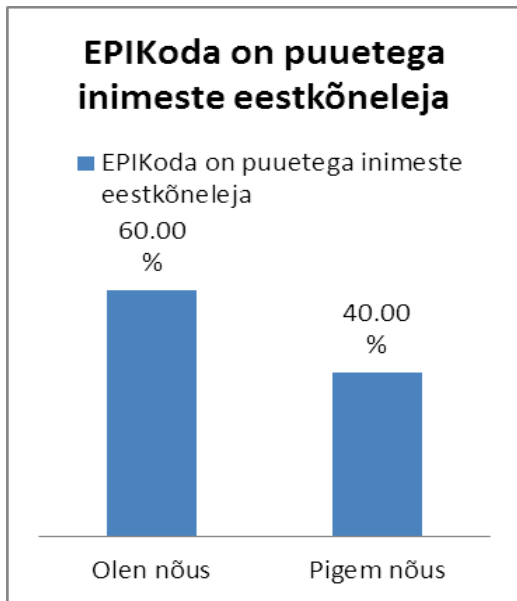
joonis 13. EPIKoda kui puuetega inimesi puudutavates küsimustes arvamusi

Ka väite „EPIKoda on Eestis puuetega inimeste eestkõneleja“ puhul on hinnang üldjoontes positiivsed, kus nõus või pigem nõus oli kokku 29 liikmesorganisatsiooni ehk 90,6% vastanutest.



Pigem ei oldud nõus 3 korral ehk 9,4% vastanutest.

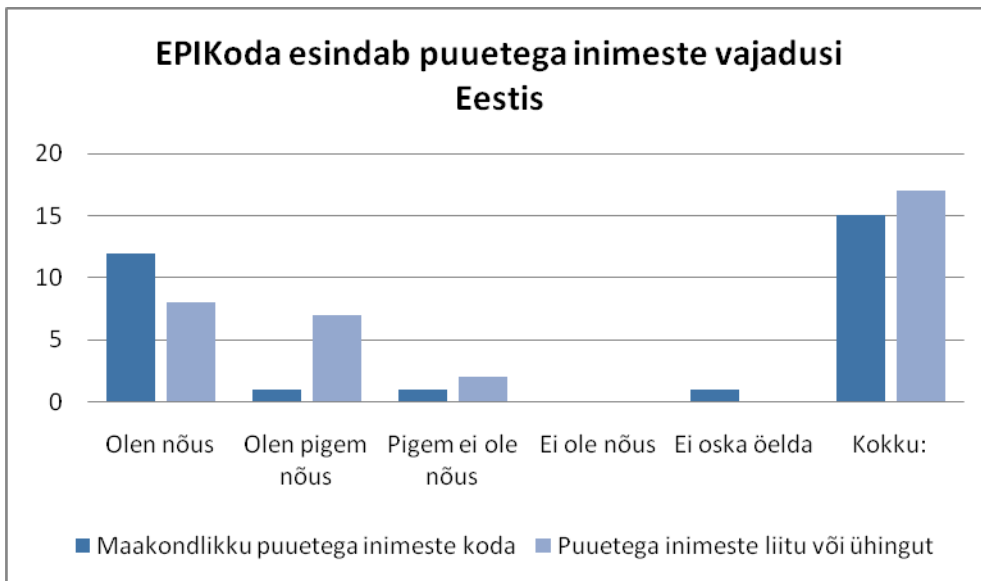
Joonis 14. EPIKoda kui Eestis puuetega inimeste eestkõneleja



Nagu liikmesorganisatsioonide seas, on ka partnerorganisatsioonide hinnang väitele „EPIKoda on Eestis puuetega inimeste eestkõneleja“ väga positiivne, kus kõik vastanud olid nõus või pigem nõus antud väitega.

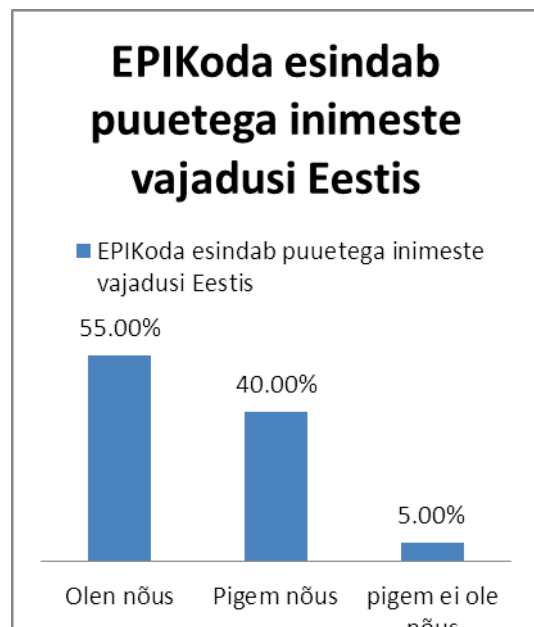
Joonis 15. EPIKoda kui Eestis puuetega inimeste eestkõneleja

„EPIKoda esindab puuetega inimeste vajadusi Eestis“ puhul nõustuti või pigem nõustuti väitega 28



liikmesorganisatsiooni poolt ehk 87,5% vastanutest. Pigem ei olnud antud väitega nõus 3 liikmesorganisatsiooni ehk 9,4% vastanutest.

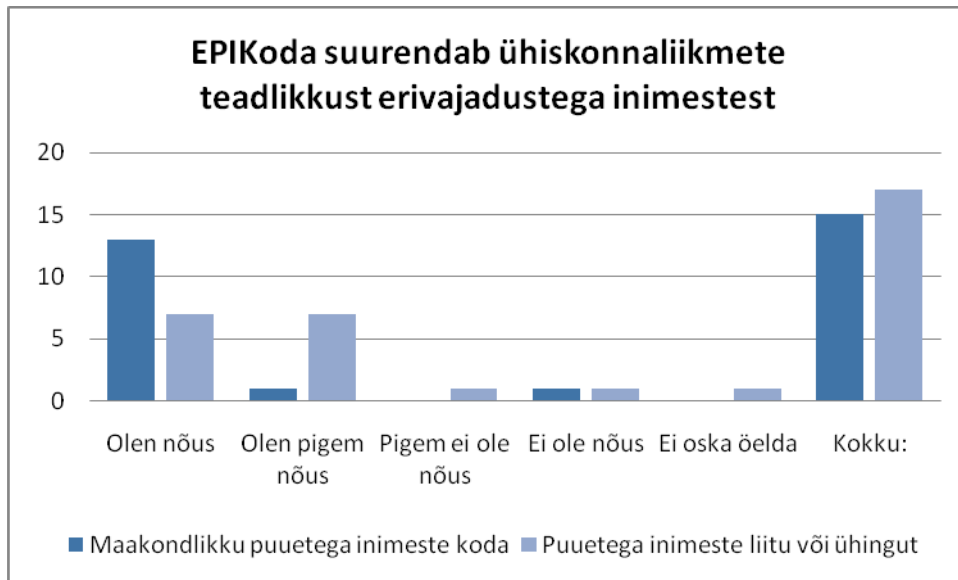
Joonis 16. EPIKoda kui puuetega inimeste vajaduste esindaja Eestis



„EPIKoda esindab puuetega inimeste vajadusi Eestis“ väitega nõustuti partnerorganisatsioonide seas 55% juhtudest ja pigem nõus oli 40% vastanutest. Jällegi oli ainult üks organisatsioon ehk 5% vastanutest pigem mitte nõus.

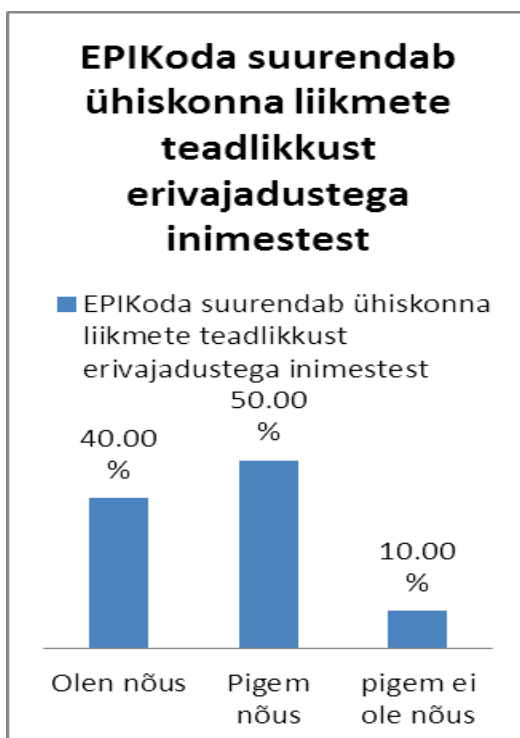
Joonis 17. EPIKoda kui puuetega inimeste vajaduste esindaja Eestis

Samalaadselt eelnevatele väidetele nõustuti ka väite „EPIKoda suurendab ühiskonna liikmete teadlikkust erivajadustega inimestest“ puhul enamjaolt: nõus ja pigem nõus oldi 28 liikmesorganisatsiooni puhul ehk 87,5% vastanutest, pigem ei olnud nõus ja mitte nõus kolmel korral ehk 9,4% vastanutest ning hinnangut ei osatud anda ühel korral. Kui varasemalt ei ole märgatavat



eristust liikmesorganisatsiooni vahel, siis siinkohal võib täheldada, et puuetega inimeste liidud on vähem rahulolevad kui maakondlikud puuetega inimeste kojad.

Joonis 18. EPIKoda kui ühiskonnaliikmete teadlikkuse suurendaja erivajadustega inimestest



Ka partnerorganisatsioonide seas nõustuti ka väite „EPIKoda suurendab ühiskonna liikmete teadlikkust erivajadustega inimestest“ puhul oldi enamjaolt nõus ja pigem nõus, kuid erinevalt varasematest väidetest, oli esimest korda näha partnerite seas pigem tendentsi neutraalsemale hinnangule. Täiesti nõus oli 40% vastanutest, pigem nõus oli 50% ja pigem ei olnud nõus 10% vastanutest.

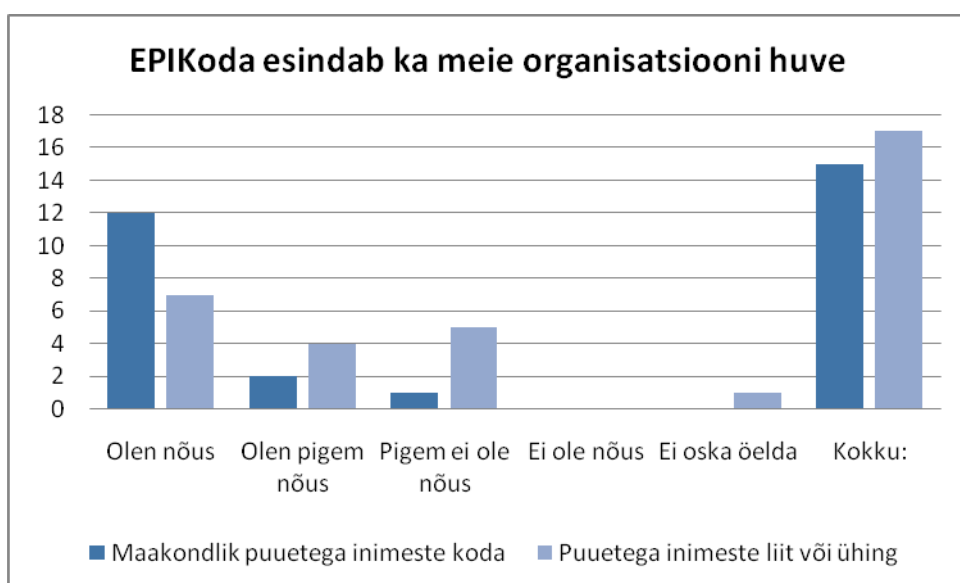
Joonis 19. EPIKoda kui ühiskonnaliikmete teadlikkuse suurendaja erivajadustega inimestest

Viimase antud alabloki väite puhul paluti hinnata vastajatel, kuivõrd on nad nõus väitega „EPIKoda esindab ka meie organisatsiooni huve“. Maakondlikud puuetega inimeste kojad olid nõus või pigem nõus 93,3% juhtudest, vaid ühel juhul pigem ei oldud nõus. Puuetega inimeste liidud/ühingud aga olid nõus ja pigem nõus 64,7% vastanutest ning pigem ei oldud nõus 29,4%-l juhtudest. Hinnangut ei osanud anda üks vastaja ehk 5,9%.

Siinkohal näib, et kuskil kolmandik puuetega inimeste liitudest või ühingutest ei taju EPIKoda kui enda

organisatsioonide

huvide esindajat.



Joonis 20. EPIKoda kui liikmesorganisatsiooni huvide esindaja

Kuigi on hinnangud tugevalt positiivsusele kalduvad, on näha nii antud väite kui eelnevate väidete puhul kergemat eristumist maakondlike puuetega inimeste kodade ja puuetega inimeste liitude/ühingute vahel: maakondlikud puuetega inimeste kojad kipuvad hindama positiivsemaks Eesti Puuetega Inimeste Koja kuvandit ja silmapaistvust ning tunnevad end tugevamalt organisatsiooni poolt esindatuna kui puuetega inimeste liidud/ühingud liikmesorganisatsioonidest.

Partnerorganisatsioonid sarnanevad oma hinnangutes pigem maakondlike puuetega inimeste kodadega, hinnates ülekaalukalt Eesti Puuetega Inimeste Koja tegevust positiivseks.

Samas on antud alabloki tulemused üle ootuste positiivsete hinnangutega, mistõttu võib öelda, et liikmesorganisatsioonide silmis on Eesti Puuetega Inimeste Kojal õnnestunud organisatsiooni siseselt luua ja säilitada respektieritav ja funktsionaalne kuvand.

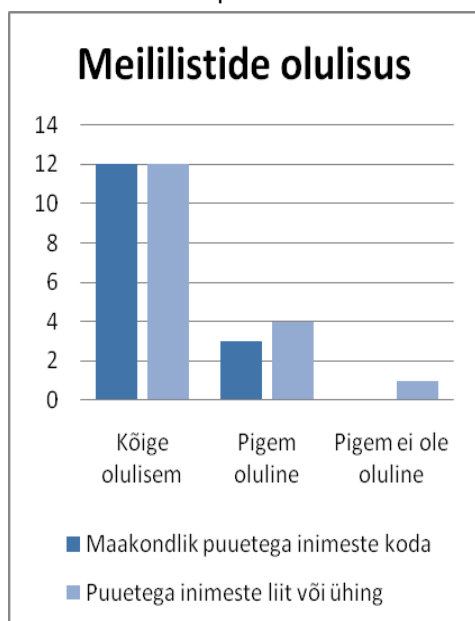
II ALABLOKK: KOMMUNIKATSIOON

Antud alabloki eesmärgiks on uurida, milline on rahulolu Eesti Puuetega Inimeste Koja tegevustega kommunikatsioonivaldkonnas ja mida peetakse eelistatumateks kommunikatsioonikanaliteks. Antud valdkonnas paluti liikmesorganisatsioonidel hinnata järgnevaid kommunikatsioonikanaleid: kasutusel olevad meililistid, EPIKoja veebileht (www.epikoda.ee), ajakiri Sinuga, teabematerjalid, otsesuhtlus teiste võrgustiku liikmetega ja infovahetus EPIKoja töötajatega.

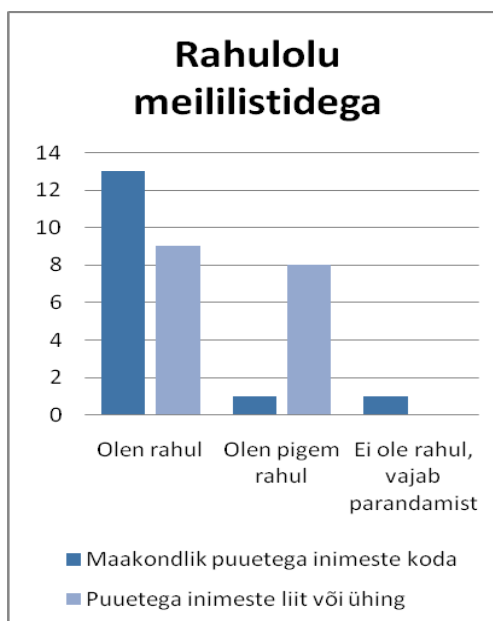
Eesti Puuetega Inimeste Koja liikmesorganisatsioonide ja partnerite kasutatavad meililistid

EPIKoja liikmesorganisatsioonid hindavad üldjoontes meililiste positiivselt ja oluliseks, kus 96,9% vastanutest peab meililiste kas kõige olulisemaks või pigem oluliseks kommunikatsioonikanaliks. '

Rahulolu on kõrge ka liikmesorganisatsioonide seas: sama suur arv vastanutest ehk 96,9% on rahul või pigem rahul antud kommunikatsioonikanaliga. Ainult 1 liikmesorganisatsiooni väljendas rahulolematust meililistidega. Siinkohal on märgatav puuetega inimeste liitude/ühingute leigem rahulolu, kus kaldutakse oluliselt rohkem varianti „Olen pigem rahul“ valima kui maakondlike puuetega inimeste kodade puhul.

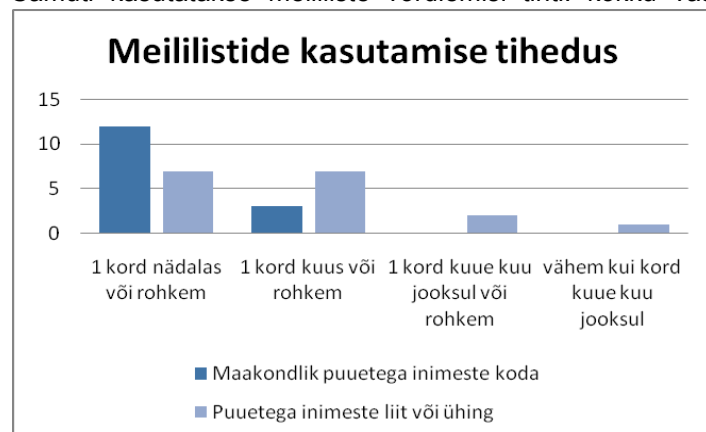


Joonis 21. Meililistide olulisus



Joonis 22. Meililistidega rahulolu

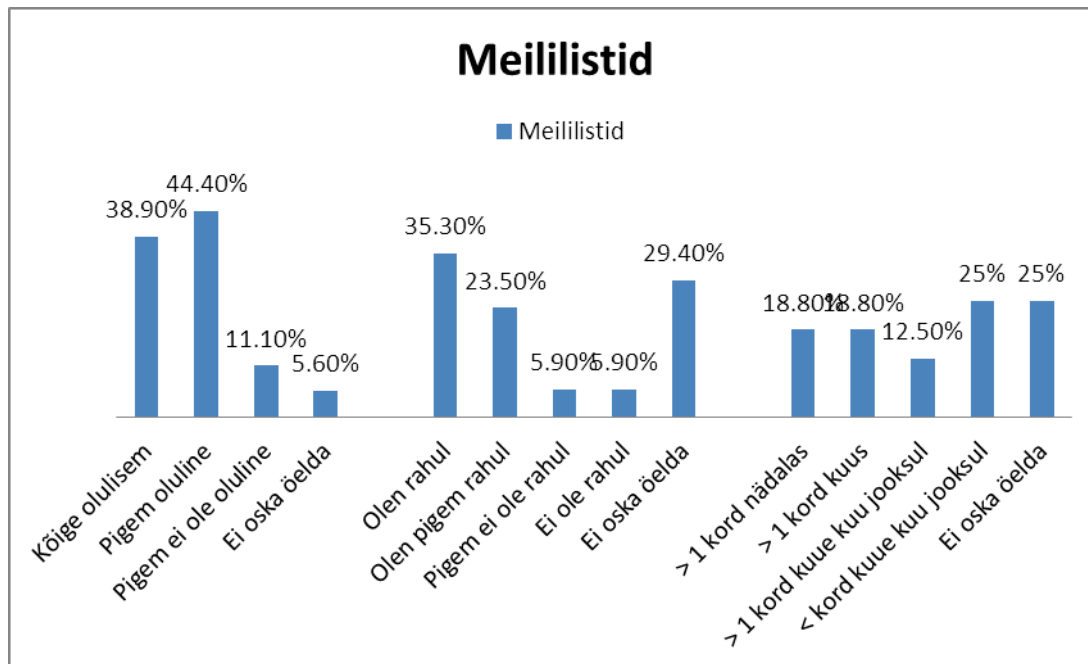
Samuti kasutatakse meililiste võrdlemisi tihti: kokku vastas 59,4% liikmesorganisatsioonidest, et kasutab meililiste 1 kord nädalas või rohkem. Maakondlikest puuetega inimeste kodadest vastas lausa 80,0%, et kasutab meililiste iga nädal või rohkem ning ülejäänud 20% vastasid, et kasutavad meililiste kord kuus või rohkem.



kasutab meililiste 1 kord nädalas või rohkem. Maakondlikest puuetega inimeste kodadest vastas lausa 80,0%, et kasutab meililiste iga nädal või rohkem ning ülejäänud 20% vastasid, et kasutavad meililiste kord kuus või rohkem.

Joonis 23. Meililistide kasutamise tihedus

Puuetega inimeste liitude/ühingute seas aga oli ligi poole vähem iganädalaseid kasutajaid ehk 41,2%, sama palju oli kord kuus või rohkem kasutajaid.



EPIKoja partnerorganisatsioonid hindavad üldjoontes meililiste positiivselt ja oluliseks, kus 83,3% vastanutest peab meililiste kas kõige olulisemaks või pigem oluliseks kommunikatsioonikanaliks. '

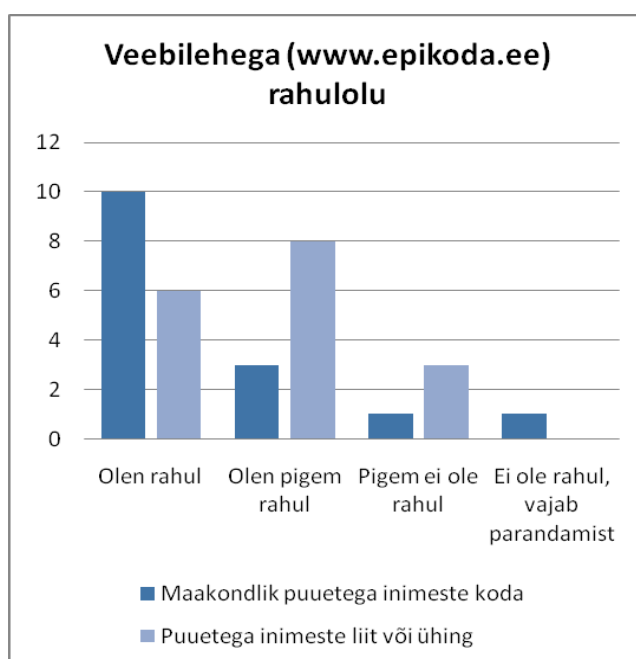
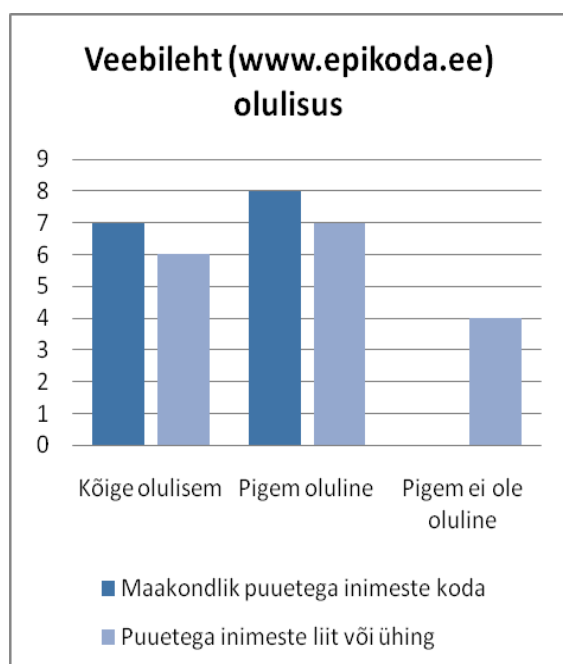
Ühtlasi ollakse küllatki rahul antud kommunikatsioonikanalitega, kus 58,5% vastanutest olid rahul või pigem rahul. 11,8% olid pigem mitte rahul või mitterahul antud kanaliga. Küll aga esines siinkohal küllatki kõrge osakaal „Ei oska öelda“ variandi valinutest, mis näitab, et partnerid ei ole kursis Eesti Puuetega Inimeste Koja meilikommunikatsiooniga või selle võimalustega.

Seda illustreerib kõnekalt asjaolu, et 37,5% vastanutest kasutab meililiste kord kuue kuu jooksul või harvemini. Kord nädalas kasutatakse meililiste 18,8% poolt ja kord nädalas samuti 18,8% poolt. Kasutamise tiheduse osas ei osanud vastata samamoodi suur hulk partneritest, vastates 25% juhul vastuseks „Ei oska öelda“.

Eesti Puuetega Inimeste Koja veebileht (www.epikoda.ee)

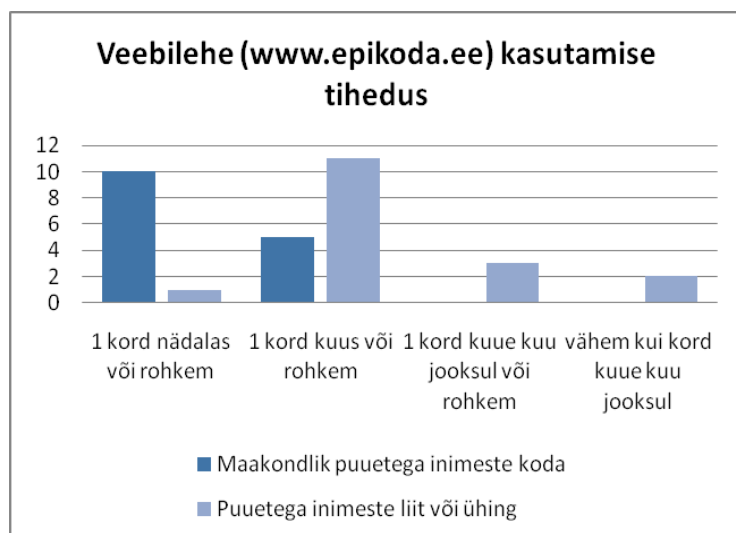
Eesti Puuetega Inimeste Koja veebilehte peetakse kommunikatsioonikanalina oluliseks või pigem oluliseks 87,5% juhtudest ehk 28 liikmesorganisatsiooni poolt, rahul või pigem rahul on 27 organisatsiooni ehk 84,4% vastanutest.

Samas on siinkohal täheldatav kalle neutraalsema hinnangu poole, kus variant „pigem oluline“ ületab sageduselt varianti „Kõige olulisem“. Ka antud juhul on puuetega inimeste liidud/ühingud rohkem neutraalsusele/rahulolematusele kalduvad kui maakondlikud puuetega inimeste kodad.



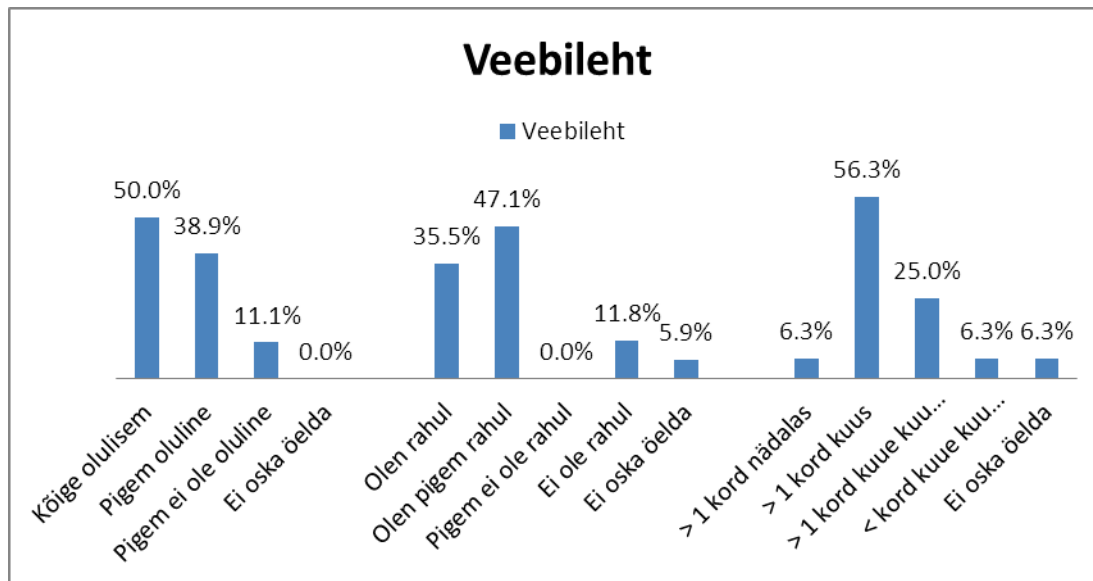
Joonis 25. Veebilehe olulisus

Joonis 26. Veebilehega rahulolu



Eesti Puuetega Inimeste Koja veebilehe kasutamise tihedus näib ilmselgelt varieeruvat juba tugevamini kui meililistide kasutamine. Kui maakondlikud puuetega inimeste kodade vastajad kasutavad veebilehte 66,7% ulatuses vähemalt kord nädalas ning 33,3% ulatuses vähemalt kord kuus, siis puuetega inimeste liitude/ühingute puhul esineb kõige rohkem varianti ehk 64,7% juhtudest vähemalt kord kuus kasutamise kohta.

Joonis 27. Veebilehe kasutamise tihedus



Joonis 27. Hinnang veebilehtedele

Eesti Puuetega Inimeste Koja veebilehte peetakse kommunikatsioonikanalina oluliseks või pigem oluliseks 88,9% juhtudest, mis on isegi kõrgem kui liikmesorganisatsioonide seas. Pigem mitteoluliseks hinnati 11,1% juhtudest.

Ühtlasi oli rahulolu võrdlemisi kõrge, kus 35,3% hindas veebilehte kommunikatsioonikanalina rahulolevaks ja 47,1% pigem rahulolevaks. 11,8% vastanutest väljendas enda rahulolematust ning valis variandi „Ei ole rahul, vajab parandamist“.

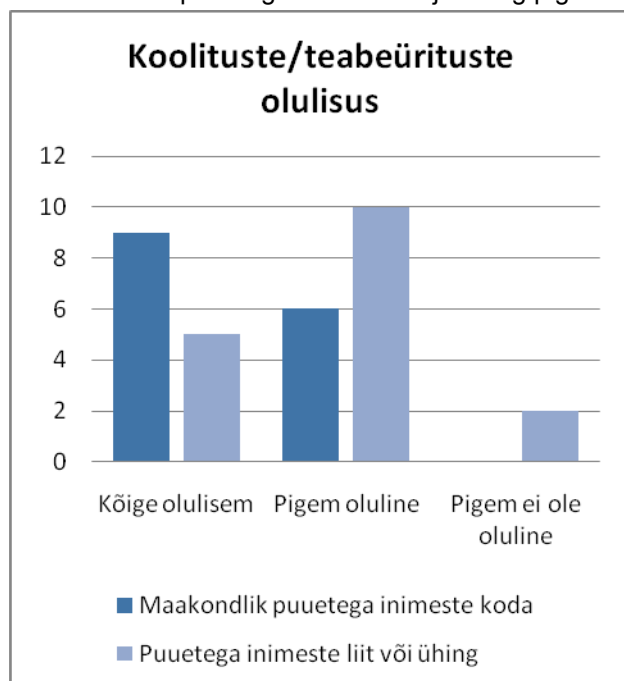
Partnerorganisatsioonid kasutavad Eesti Puuetega Inimeste Koja veebilehte enamjaolt kord kuus, 56,3% juhtudest. Kord nädalas kasutavad veebilehte 6,3%, kord kuue kuu jooksul või harvem 31,3% vastanutest ning kasutamise sagedust ei osanud hinnata 6,3% partneritest.

Näib, et erinevalt liikmesorganisatsioonidest, on Eesti Puuetega Inimeste Koja veebileht www.epikoda.ee märkimisväärselt olulisem partnerorganisatsioonide jaoks, kes kasutavad seda elektroonilist kommunikatsioonikanalit tihemini kui meilisuhtlust.

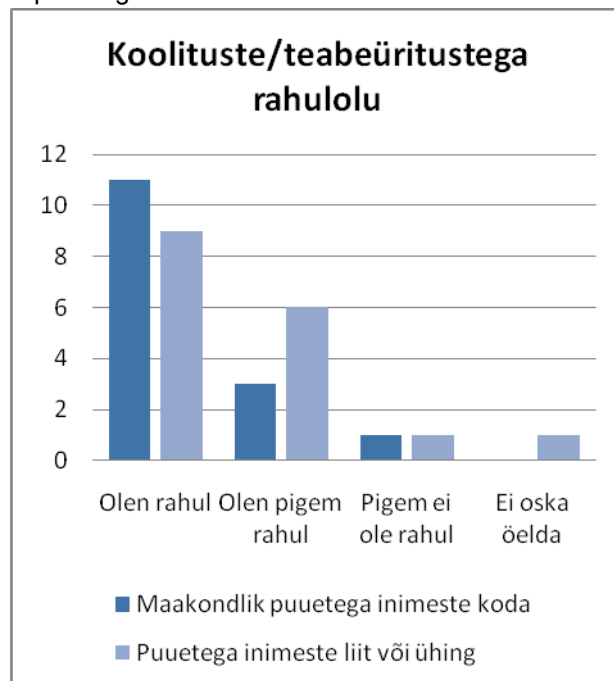
Eesti Puuetega Inimeste Koja koolitused ja teabeüritused

Sarnaselt meililistidele ja EPIKoja veebilehele peab ka koolitusi ja teabeüritusi enamjaolt oluliseks või pigem oluliseks 86,9% vastanutest ehk 30 liikmesorganisatsiooni, 2 liikmesorganisatsiooni ehk 12,5% hindas koolitusi ja teabeüritusi pigem mitteoluliseks. Koolitustega ja teabeüritustega rahulolu on võrdlemisi kõrge, kus rahul ollakse 62,5% vastanutest ja pigem rahul 28,1% vastanutest.

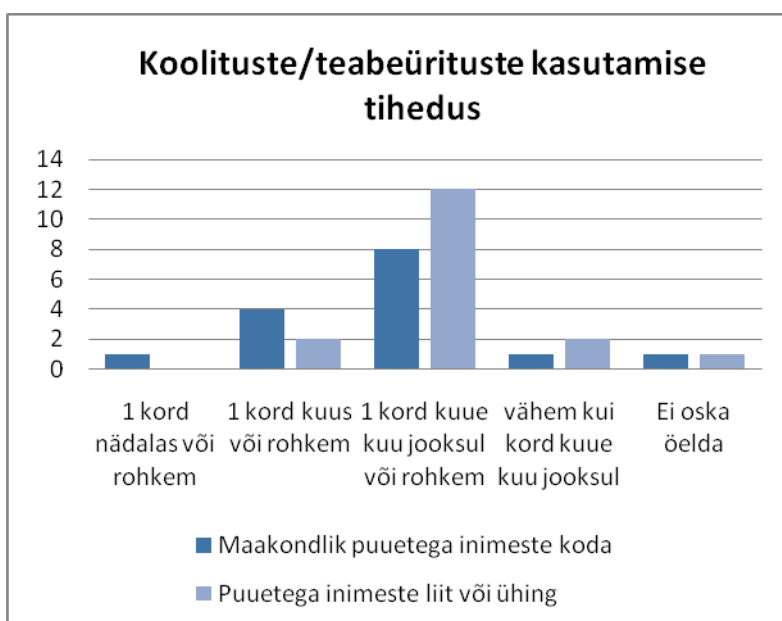
Nii olulisuse kui rahulolu hindamisel saab täheldada tendentsi, et taaskord on rohkem rahul maakondlikud puuetega inimeste kojad ning pigem rahul puuetega inimeste liidud/ühendused.



Joonis 28. Koolituste/teabeürituste olulisus

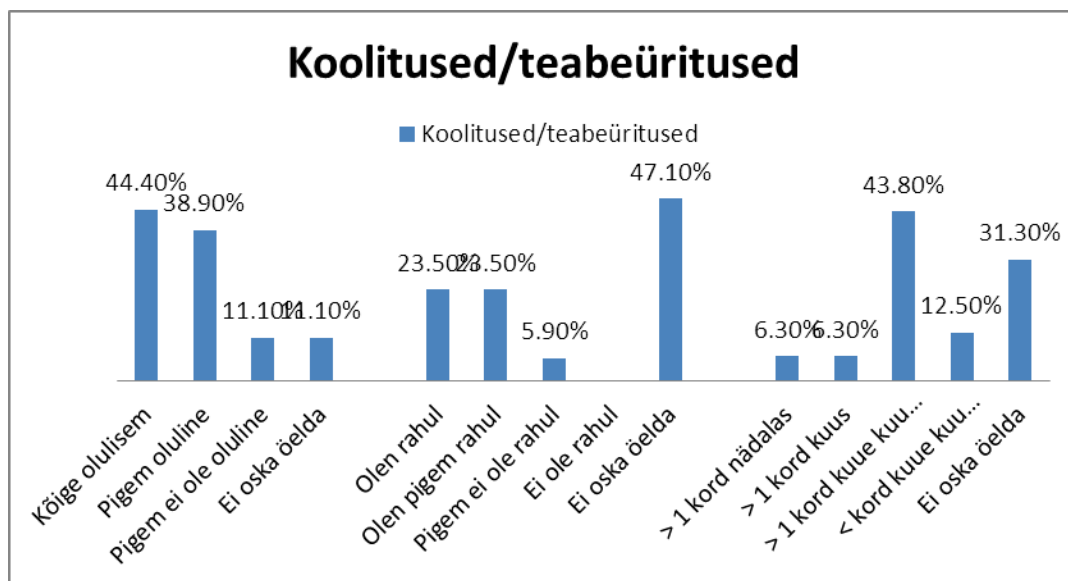


Joonis 29. Koolituste/teabeüritustega rahulolu



Joonis 30. Koolituste/teabeürituste kasutamise sagedus

Koolitusi ja teabeüritusi külastatakse hinnanguliselt enamjaolt kord kuue kuu jooksul või rohkem, 53,3% maakondlike puuetega inimeste kodade puhul ja 70,6% puuetega inimeste liitude/ühingute puhul. Vaadeldes koolituste ja teabeüritustega rahulolu ning olulise hindamist, näib arusaadav, et organisatsioonid, kellel on tendents harvemini seda kommunikatsioonikanalit kasutada, kipub ka hindamisel neutraalsema poole peale kalduma.



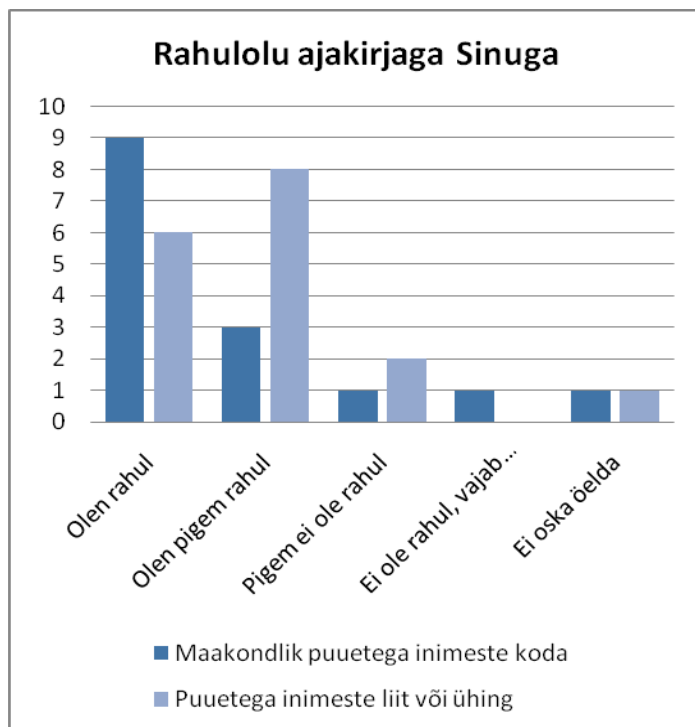
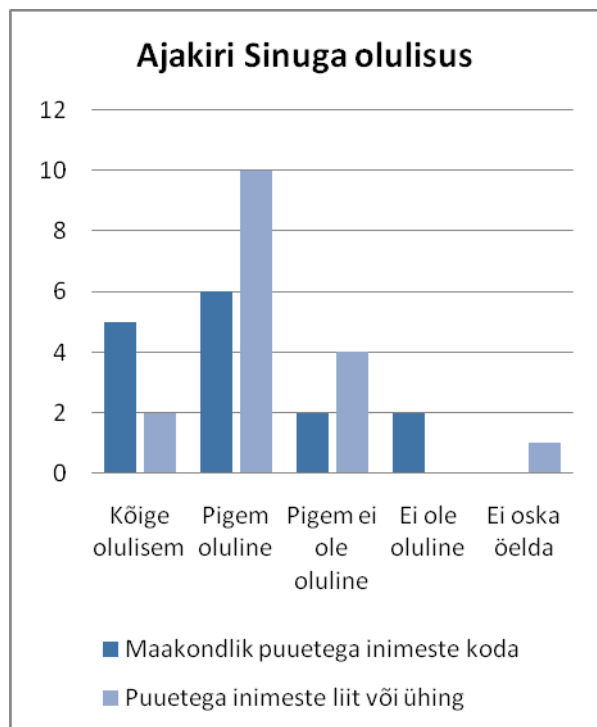
Joonis 31. Hinnang koolitustele/ teabeüritustele

Ka partnerorganisatsioonid hindavad koolitusi ja teabeüritusi kommunikatsioonikanaleid suures osas oluliseks, valides 83,3% juhul variandiks „Kõige olulisem“ ja „Pigem oluline“. Ainult 11,1% valis variandi „Pigem ei ole oluline“ ja 11,1% „Ei oska öelda“.

Rahul ja pigem rahul oli kokku 47,1% ja sama suur hulk 47,1% valis variandi „Ei oska öelda“. Seda illustreerib ühtlasi asjaolu, et partnerorganisatsioonid külastavad Eesti Puuetega Inimeste Koja koolitusi ja teabeüritusi 56,3% juhtudest kord kuue kuu jooksul või harvemini ning 31,3% ei oska anda hinnangut. Taolise osalemisageduse juures ja enamjaolt mõne-aastase tööstaažiga töötajate puhul on mõisteta, et hinnangut on raske anda.

Ajakiri Sinuga

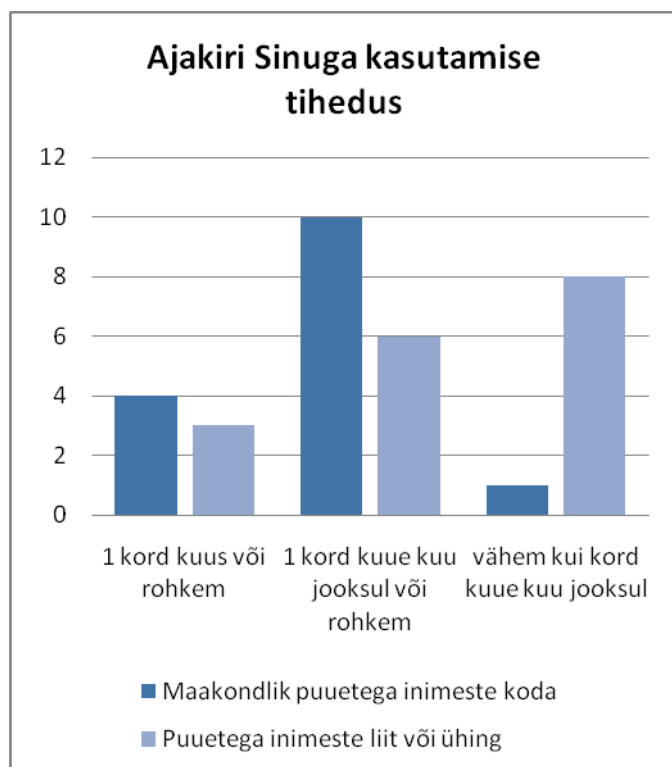
Kommunikatsioonikanalit ajakiri Sinuga hindab kokkuvõttes oluliseks 21,9% vastanutest ning pigem oluliseks 50% vastanutest. Pigem mitteoluliseks ja mitteoluliseks peab kokku 25,1% vastajatest. Rahulolu on seevastu küllaltki kõrge: ajakirjaga on rahul 46,9 % vastanutest ja pigem rahul 34,4% vastanutest; pigem ei ole rahul ja ei ole rahul kokku 12,5% vastanutest ning 6,3% ei osanud hinnangut anda ajakirjale.



Joonis 32. Ajakirja Sinuga olulisus

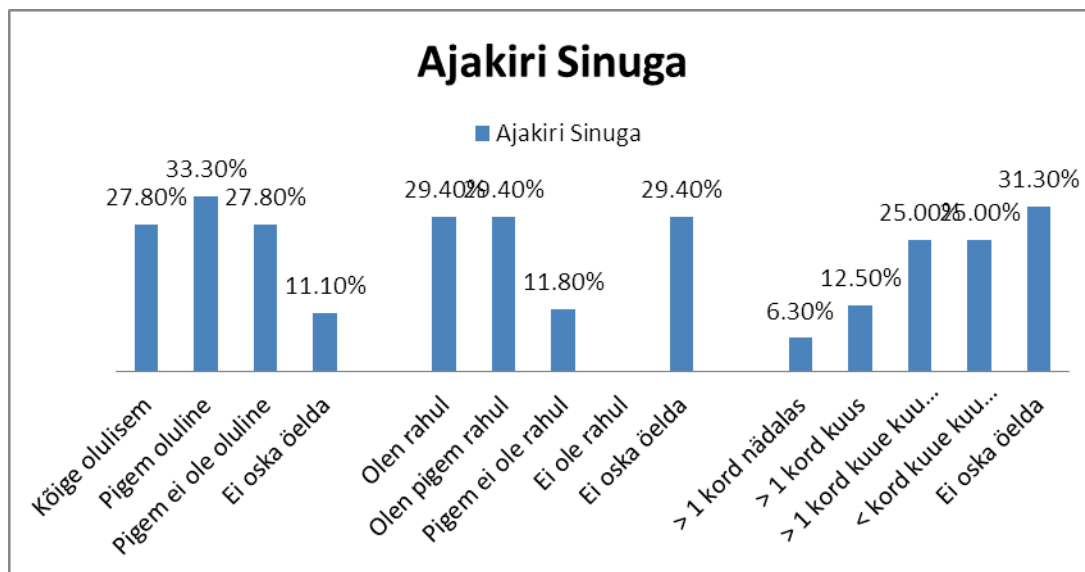
Joonis 33.

Ajakirja Sinuga rahulolu



Ajakirja Sinuga kasutatakse kommunikatsioonikanalina võrdlemisi harva, kuid ühtlasi on see tulenev ka kommunikatsioonikanali eripärast ilmuda perioodiliselt. Enim valitud variandiks osutus nii maakondlike puuetega inimeste kodade puhul variant „1 kord kuue kuu jooksul või rohkem“, puuetega inimeste liitude/ühingute puhul aga variant „vähem kui kord kuue kuu jooksul“. Seetõttu võib vastustest välja lugeda, et ajakiri Sinuga ei ole sagedasti kasutatust leidev kommunikatsioonikanal, kuigi seda on esialgselt peamiselt hinnatud oluliseks või pigem oluliseks.

Joonis 34. Ajakirja Sinuga kasutamise tihedus



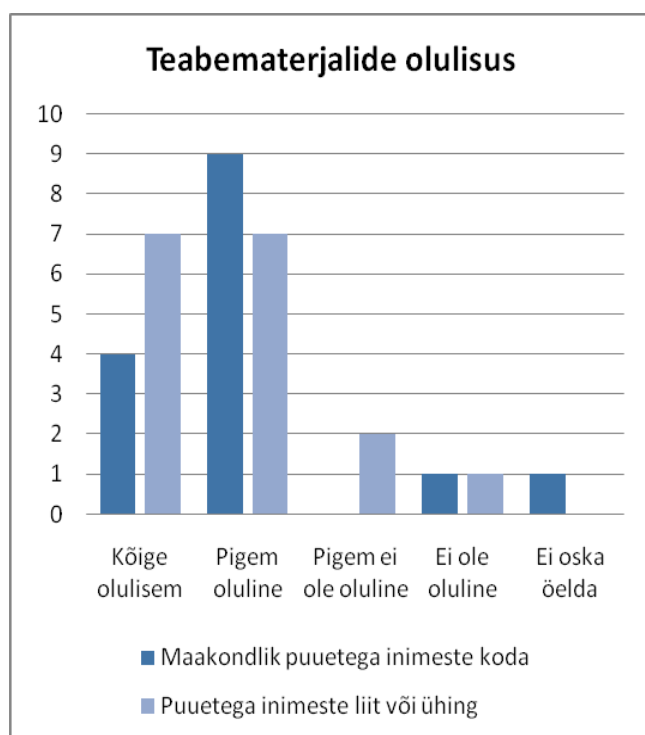
Joonis 35. Hinnang ajakirjale Sinuga

Erinevalt varasematest antud üldjoontes positiivsetest hinnangutest partnerite seas, annavad ka partnerid leigema hinnangu antud kommunikatsioonikanalile. 27,8% vastanutest arvavad, et ajakiri Sinuga pigem ei ole oluline ning hinnangut ei osanud anda 11,1%. Siiski hindas oluliseks või pigem oluliseks 61,1%.

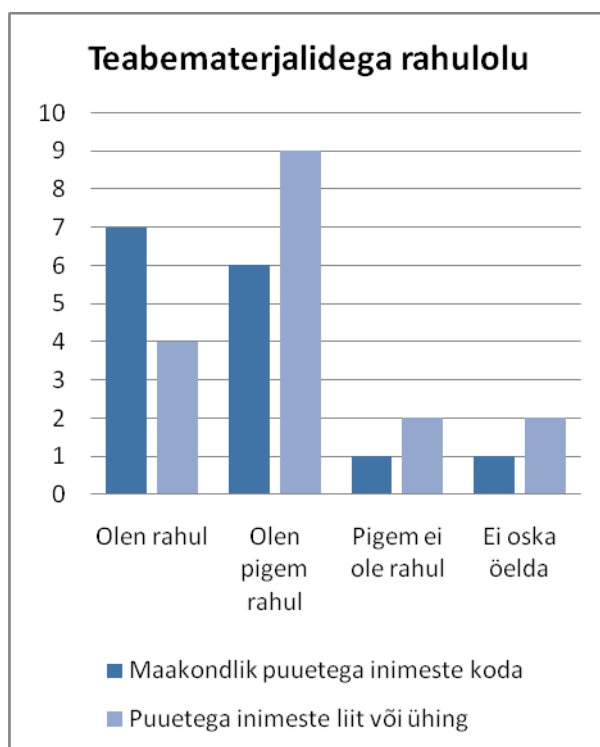
Rahulolu ajakirjaga on küllaltki kõrge, 58,8% partneritest on rahul või pigem rahul. Samas ei osanud 29,4% anda hinnangut. Ühtlasi kasutavad partnerorganisatsiooni antud kommunikatsioonikanalit 50% ajakirja kord kuue kuu jooksul või harvem ning 12,5% kord kuus. Kuna ajakiri ilmub kord kvartalis, on arusaadav, et selle kasutamistihedus ei ole kuigi sage.

Eesti Puuetega Inimeste Koja teabematerjalid

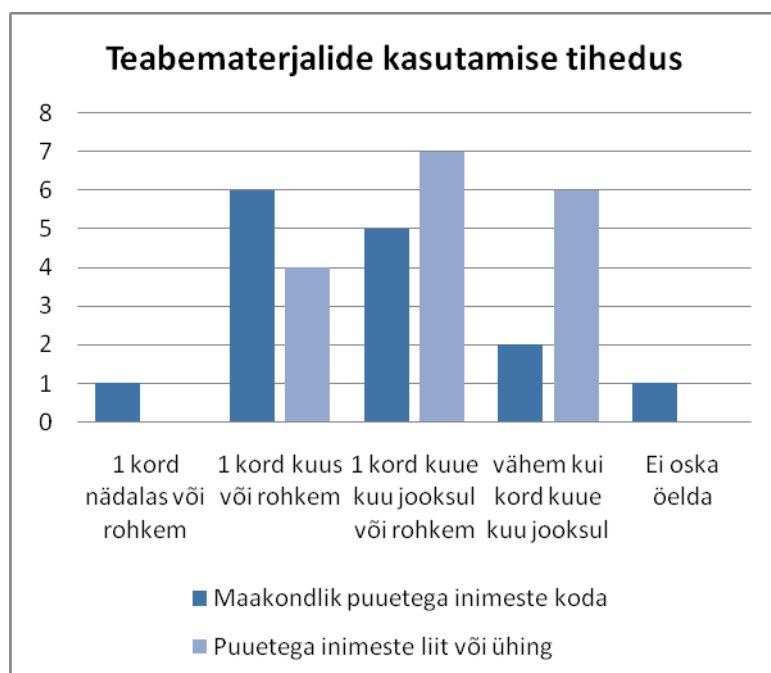
Teabematerjale hindasid EPIKoja liikmesorganisatsioonid oluliseks või pigem oluliseks 84,4% juhtudest. Pigem mitteoluliseks või mitteoluliseks pidas 12,5% vastanutest ehk 5 liikmesorganisatsiooni. Nendega oli rahul või pigem rahul kokku 81,3% vastanutest, pigem mitte rahul 3 organisatsiooni ehk 9,4% vastajatest ning 9,4% ei osanud anda hinnangut. Maakondlike puuetega inimeste kodade ja puuetega inimeste liitude/ühingute vahel ei ole protsentuaalselt märgata olulist erinevust ning jätkuvalt on hinnangud tugevalt positiivsed.



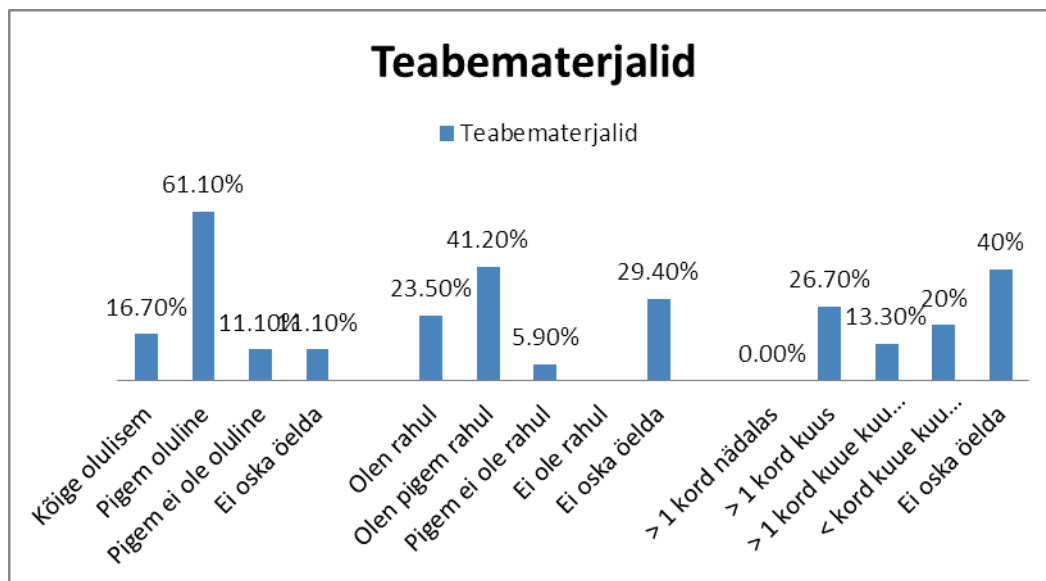
Joonis 36. Teabematerjalide olulisus



Joonis 37. Teabematerjalide rahuolu



Eesti Puuetega Inimeste Koja teabematerjale kasutatakse liikmesorganisatsioonide poolt enamjaolt kord kuus kuni kord kuue kuu jooksul, puuetega inimeste liitude/ühingute seas oli levinud ka vastusevariant „vähem kui kord kuue kuu jooksul“, mida valis 35,3% neist. Seetõttu võib järeldada, et vajadus teabematerjalide järele ei ole kuigi sage, kuid sellegipoolest hinnatakse seda kommunikatsioonikanalit oluliseks ja sellega oleks üsna rahul. Joonis 38. Teabematerjalide kasutamise tihedus



Joonis 39. Hinnang EPIKoja teabematerjalidele

Teabematerjale hindavad partnerorganisatsioonid valdavalt pigem oluliseks, 61,1% juhtudest. 16,7% peavad teabematerjake kõige olulisemaks. Pigem ei olnud nõus ja ei osanud hinnangut anda sama suur hulk vastanutest ehk 11,1% mõlemal juhul.

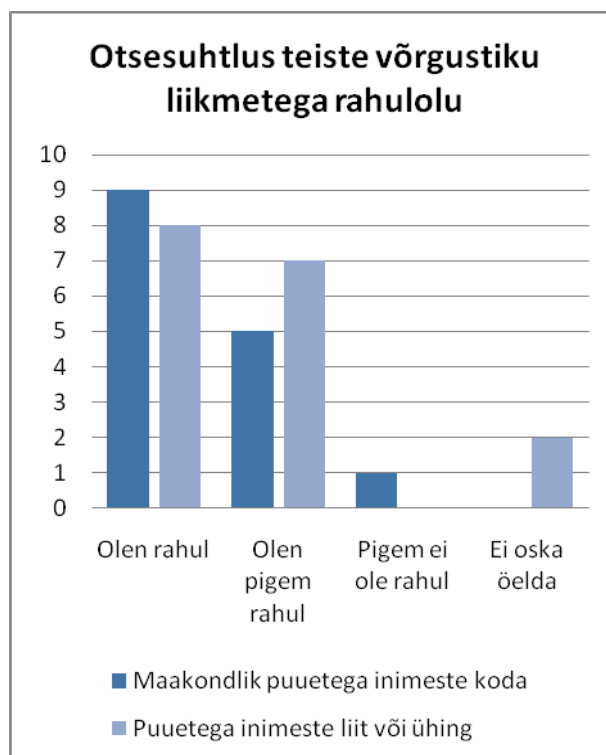
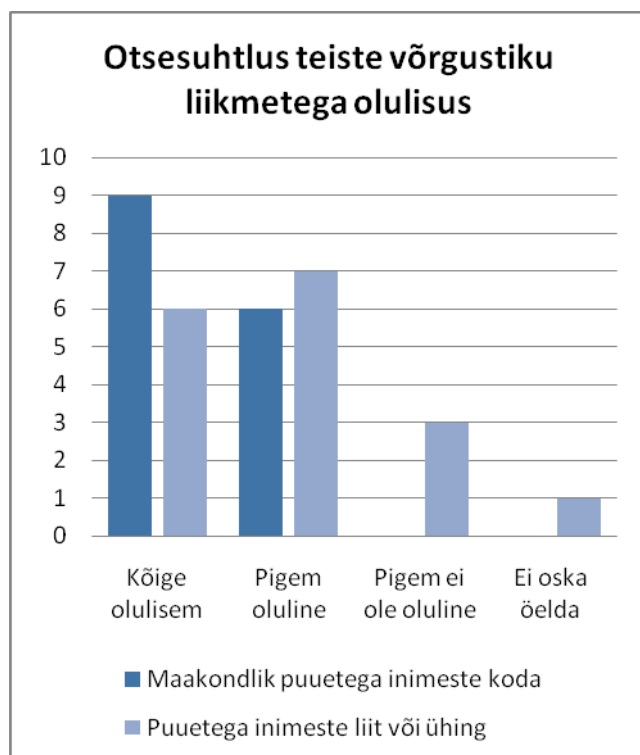
Teabematerjalidega rahulolu on võrdlemisi kõrge, 67,7% on rahul või pigem rahul selle kommunikatsioonikanaliga. Pigem ei olnud rahul 5,9% vastanutest ja 29,4% ei osanud anda hinnangut.

Partnerite seas kasutatakse teabematerjale kõige rohkem kord kuus 26,7% või sagedasemini. 33,3% partneritest kasutavad teabematerjale kord kuue kuu jooksul või harvemini. Kõige rohkem valiti vastusevarianti "Ei oska öelda", 40% juhtudest, mis näitab, et partnerorganisatsioonid ei ole kursis Eesti Puuetega Inimeste Koja teabematerjalidega

Otsesuhtlus teiste võrgustiku liikmetega

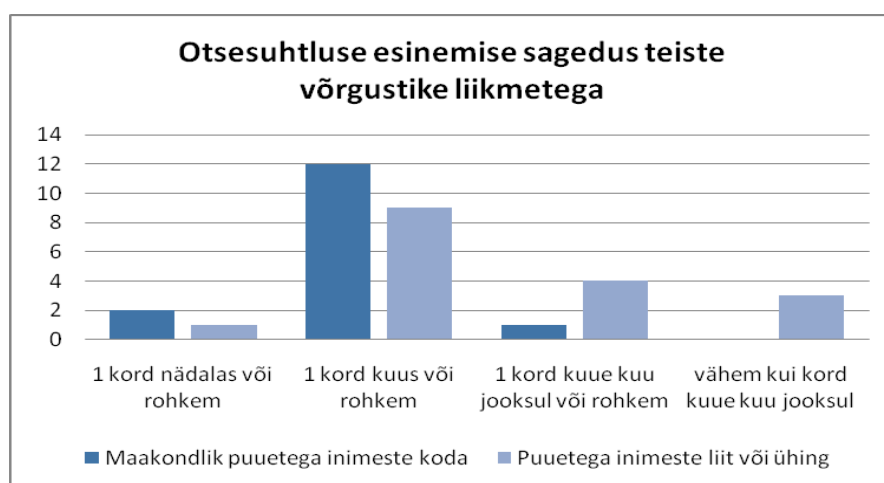
Otsesuhtlust teiste võrgustike liikmetega peetakse liikmesorganisatsioonide seas oluliseks või pigem oluliseks 87,5% vastanutest ning pigem mitteoluliseks 9,4% vastanutest. Üks liikmesorganisatsioon ei omanud hinnangut olulisuse osas antud kommunikatsioonikanalist.

Taaskord on nii maakondlike puuetega inimeste kodade ja puuetega inimeste liidu/ühingu rahulolu küllaltki sarnaselt tasemel ehk valdavalt tugevalt positiivne, puudega inimeste liitude/ühingute seas võib täheldada neutraalsemat suhtumist.



Joonis 40. Otsesuhtlus teiste võrgustiku liikmetega olulisus

Joonis 41. Otsesuhtlus teiste võrgustike liikmetega rahulolu



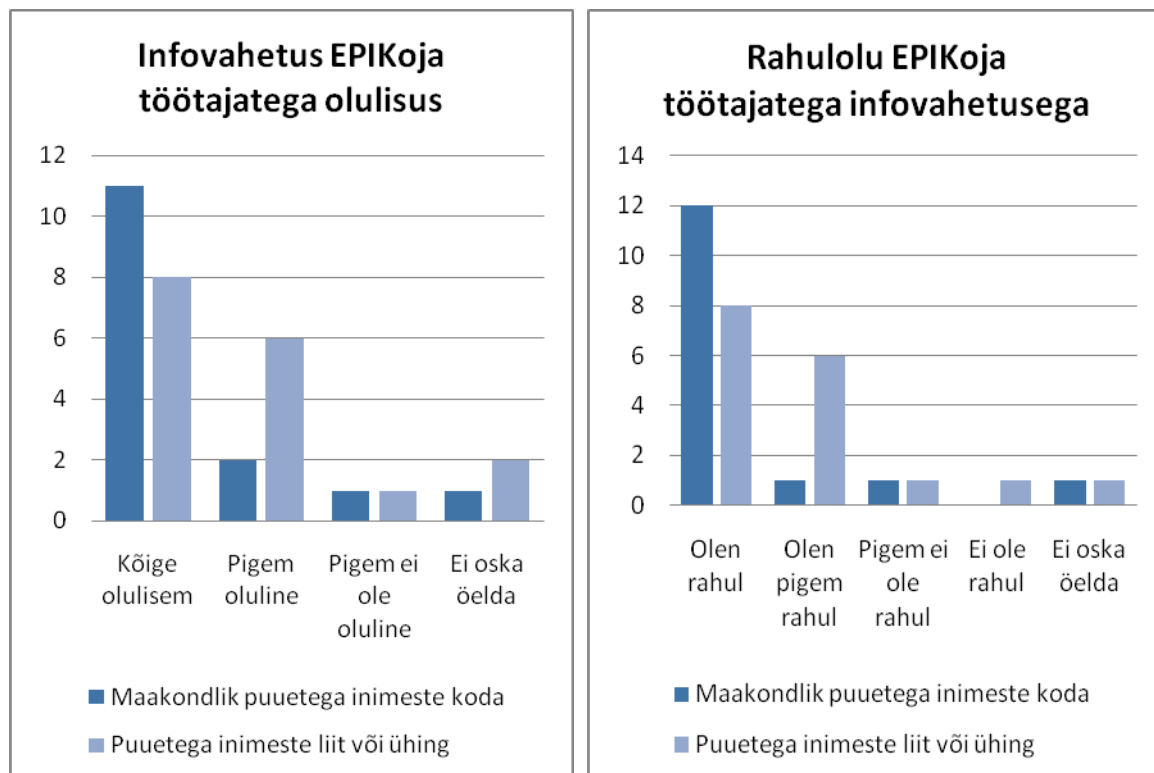
Otsesuhtluse esinemise sagedus teiste võrgustike liikmetega seas on ülekaalus variant „1 kord kuus või rohkem“. Seal hulgas paistavad silma maakondlikud puuetega inimeste kodad pisut sagedasema suhtlusega.

Joonis 42. Otsesuhtluse esinemise sagedus teiste võrgustike liikmetega

Infovahetus EPIKoja töötajatega

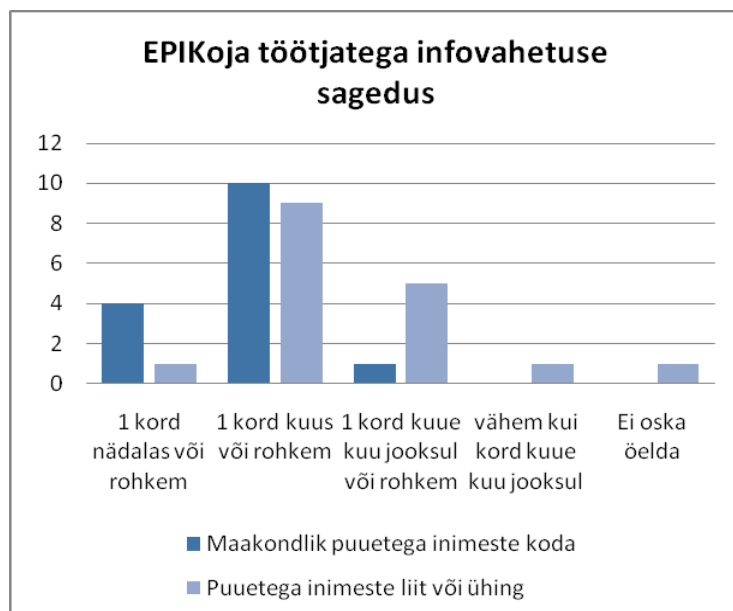
Infovahetust EPIKoja töötajatega peab oluliseks või pigem oluliseks kokkuvõttes 84,4% liikmesorganisatsioonidest, pigem mitteoluliseks 6,3% ja hinnangut ei osanud anda 9,4% vastanutest. Infovahetusega EPIKoja töötajatega on rahul või pigem rahul 87,5% vastanutest, pigem ei ole rahul või mitterahul on 9,4% vastanutest ning 6,3% vastanutest ei osanud anda hinnangut.

Nii maakondlikud puuetega inimeste kojad kui ka puuetega inimeste liidud ja ühingud peavad suhtlust EPIKoja töötajatega oluliseks ning on rahul infovahetusega, erinevused on antud kommunikatsioonikanali puhul vähesed.



Joonis 43. Infovahetus EPIKoja töötajatega olulisus

Joonis 44. Infovahetus EPIKoja töötajatega rahulolu

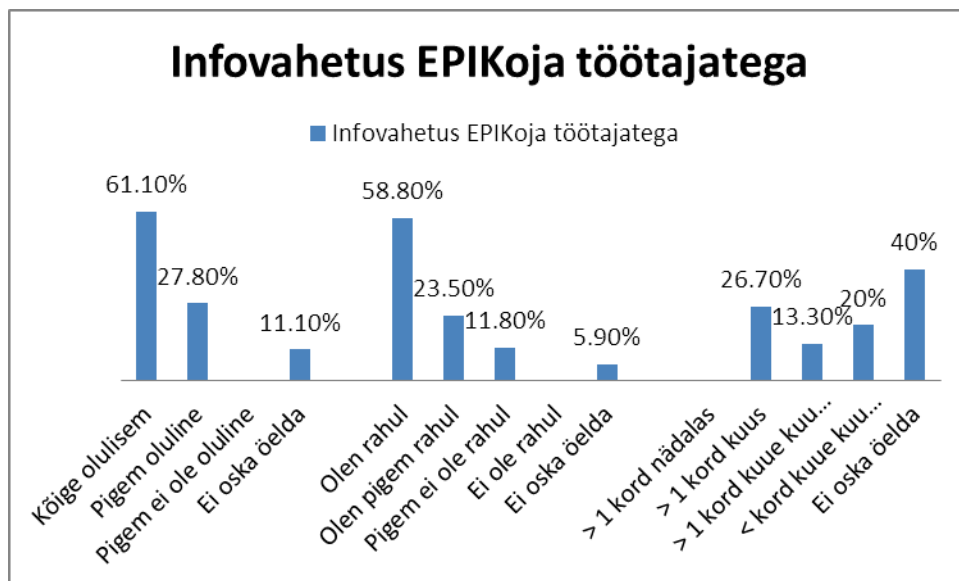


Eesti Puuetega Inimeste Koja töötajatega suheldakse enim kord kuus või rohkem, seal juures puuetega inimeste liitude ja ühingud suhtlevad mõnevõrra harvemini, 29,4% neist valis variandi „1 kord kuue kuu jooksul või rohkem“.

Nende tulemuste taustal on tugev rahulolu ja oluliseks peetavus sellevõrra märkimisväärsem, et on suudetud vastata

liikmesorganisatsioonide ootustele.

Joonis 45. Infovahetus EPIKoja töötajatega sagedus



Joonis 46. Hinnang EPIKoja otsesuhtlusele

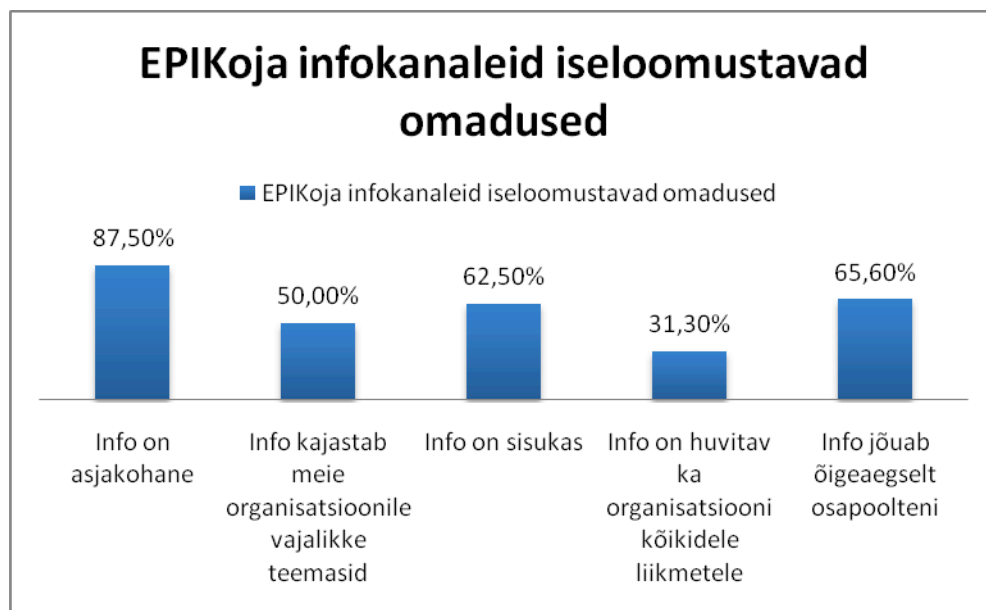
Partnerite seas on seni kõige positiivsema hinnangu saanud infovahetus Eesti Puuetega Inimeste Koja töötajatega. Kõige olulisemaks või pigem olulisemaks peetakse infovahetus 88,9% vastajate poolt. Ühtlasi on rahul või pigem rahul kokku 82,3% vastanud partneritest, pigem ei ole rahul 11,8% ning hinnangut ei osanud anda 5,9%.

Infovahetust töötajatega esineb enamjaolt 33,3% juhtudest kord kuue jooksul või harvemini, 26,7% puhul kord kuus ning 40% ei osanud hinnangut anda.

EPIKoja infokanalite omadused

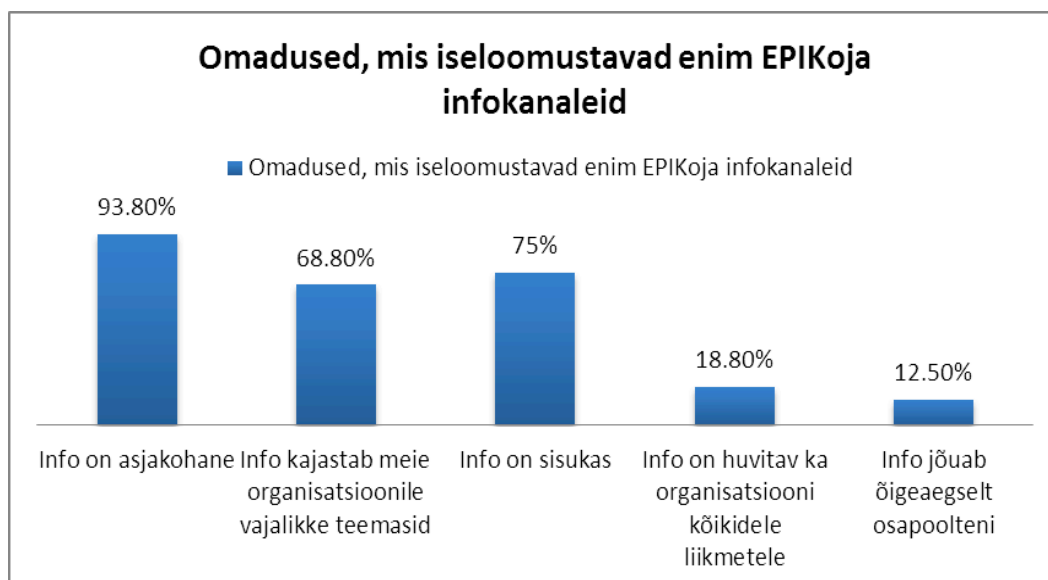
Eesti Puuetega Inimeste Koja rahuloluküsitluses paluti liikmesorganisatsioonidel hinnata, missugused omadused iseloomustavad kõige paremini Eesti Puuetega Inimeste Koja kommunikatsioonikanaleid.

Võimalikust viiest variandist valiti enim varianti „Info on asjakohane“ 87,5% vastaja ehk poolt 28 liikmesorganisatsiooni poolt. Populaarsuselt teiseks osutus variant „Info jõuab õigeaegselt osapoolteni“, mida valis 65,6% vastajatest ehk 21 liikmesorganisatsiooni. Kõige vähe valiti varianti „Info on huvitav ka organisatsiooni kõikidele liikmetele“, mistõttu võib järeldada, et infot peetakse küll



enda organisatsioonile vajalikuks, kuid teiste organisatsioonide osas selles veendunud ei ole.

Joonis 47. EPIKoja infokanaleid iseloomustavad omadused liikmesorganisatsioonidele



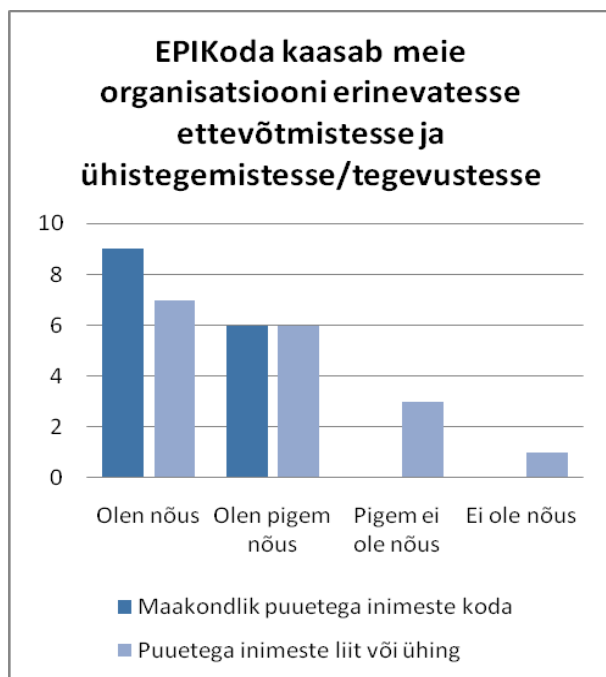
Joonis 48. EPIKoja infokanaleid iseloomustavad omadused partnerorganisatsioonidele

Küsimusele „Millised on olnud probleemid infovahetusel?“ vastas enamik liikmesorganisatsioonide vastajaid, et probleeme polegi esinenud. Mõnevõrra oli välja toodud probleeme elektrooniliste infokanalitega: mainiti raskusi e-kirjadega, kuid seal juures ka seda, et tegu pole EPIKoja süüga; ühe ühingu jaoks on EPIKoja meililistis liiga palju ebaolulist infot, kuid üldiselt hinnatakse infot oluliseks; EPIKoja veebilehela www.epikoda.ee väljendati rahulolematust ning ebamugavust navigeerimisel. Lisaks toodi välja ka liiga lühikest aega seaduseelnõudele vastamiseks ning toodi eeskujuks infoliikumise kiiruse osas Tallinna Puuetega Inimeste Koda.

Partnerorganisatsioonide seas, nagu ka liikmesorganisatsioonide seas, vastati, et enamjaolt probleeme ei esinenud. Välja toodi huvitavaid asjaolusid, näiteks „info, mida EPIKojaga vahetatakse on suhteliselt selgepiiriline ja kitsas. Eelmisele töökogemusele tuginevalt toimub infovahetus kõige kiiremini mitteametlike kanaleid pidi st suheldes otse EPI Koja töötajatega. Küll aga saab öelda, et info erinevate koolituste või seminaride kohta jõuab teise pooleni õigeaegselt.”. Lisaks mainiti, et info võiks olla õigeaegsem ja EPIKoja koduleht võiks edastada rohkem kaasaegset teavet ning paluti kaaluda operatiivsuse suurendamist ja EPIKoha reageerimist aktuaalsetele puuetega inimestesse puutuvatesse teemadesse.

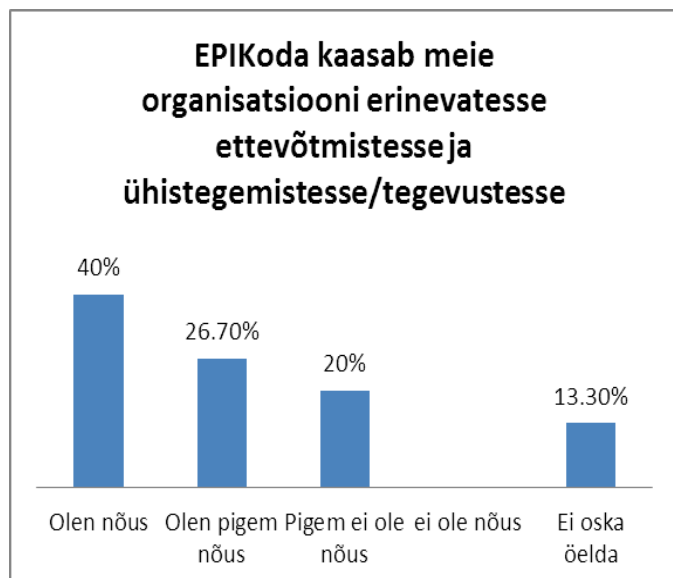
III ALABLOKK: KAASAMINE

Kolmanda alabloki eesmärgiks on uurida, millisena nähakse EPIKojas otsustusprotsesse ja kaasamist, millisel määral tunnetatakse EPIKoja poolset initsiatiivi ja teisalt soovi EPIKoda kaasata oma tegevustesse. Kaasamine hõlmab erinevaid viise – informeerimine, konsulteerimine, soovi küsimine ja tegevust ühine elluviimine. Kaasamine on vastastikune protsess, mille tulemusena teeme otsuseid ja viime neid ka ellu koos ja teistega arvestades.



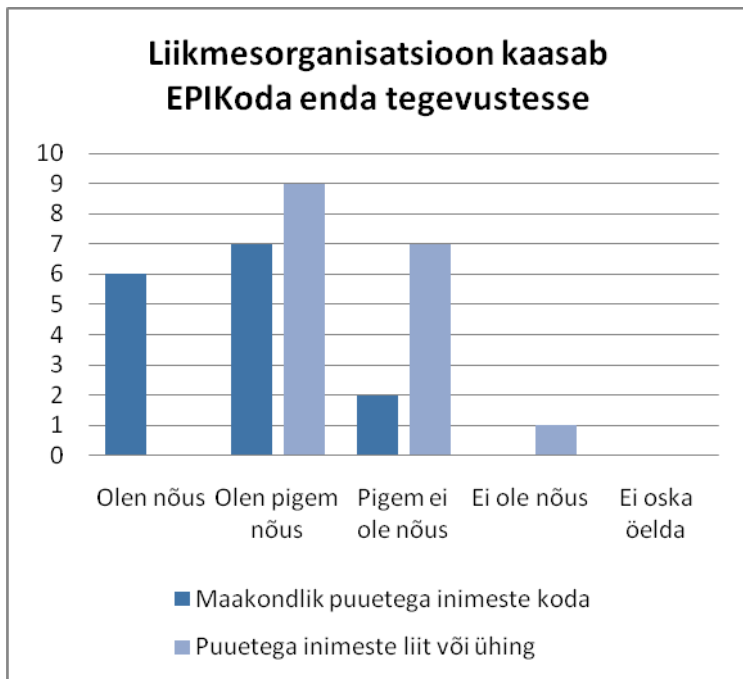
Esimese väitega „EPIKoda kaasab meie organisatsiooni erinevatesse ettevõtmistesse ja ühistegemistesse/tegevustesse“ on nõus või pigem nõus kokku 87,5% liikmesorganisatsioonidest ehk 28 vastajat. Puuetega inimeste liitude/ühingute seast leidis 4 vastajat, ei ole pigem nõus või ei ole nõus antud väitega.

Joonis 49. EPIKoda kui liikmesorganisatsiooni kaasaja erinevatesse ettevõtmistesse ja ühistegemistesse/tegevustesse



Partnerorganisatsioonide seas esines variandi „Olen nõus“ ja „Olen pigem nõus“ valimist 66,7% juhtudest, 20% vastanutest pigem ei olnud nõus ja 13,3% ei osanud anda hinnangut.

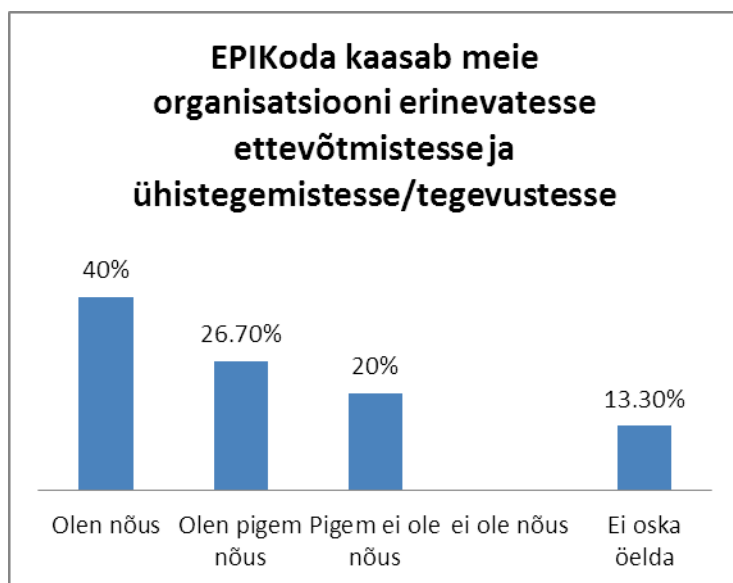
Joonis 50. EPIKoda kui partnerorganisatsioonide kaasaja erinevatesse ettevõtmistesse ja ühistegemistesse/tegevustesse



Väitega „Meie organisatsioon kaasab EPIKoda enda tegevustesse“ on nõus ainult maakondlikud puuetega inimeste kodad, kus 40% neist ehk 6 koda valis vastuseks „Olen nõus“. Pigem oli nõus 46,7% vastajatest ja pigem ei olnud nõus 13,3% kodadest.

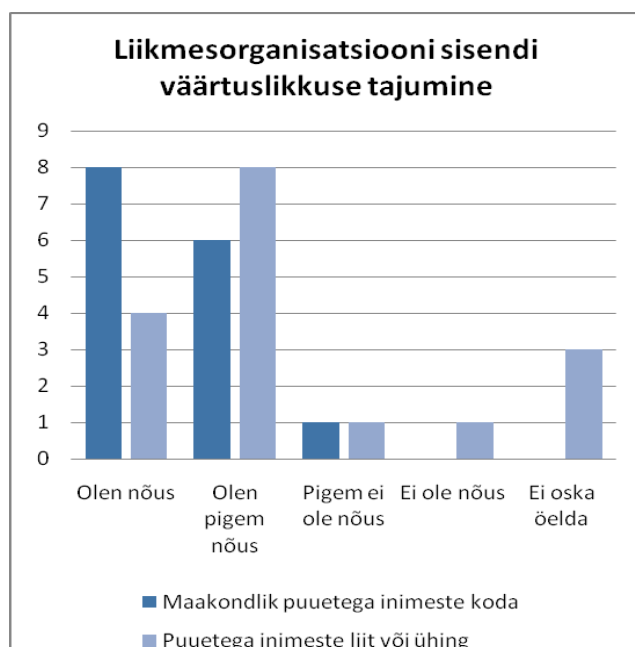
Puuetega inimeste liitudest/ühingutest oli väitega pigem nõus 52,9% ehk 9 liitu/ühingut ning pigem ei olnud nõus või ei olnud nõus 8 vastajat ehk 47,1%. Siinkohal eristuvad puuetega inimeste liitunud/ühingud selgelt, valides vastuseks nendepoolse kaasamise osas pigem mittekaasamisele viitavad variandid.

Joonis 51. Liikmesorganisatsiooni-poolne EPIKoja kaasamine



Väitega „Meie organisatsioon kaasab EPIKoda enda tegevustesse“ on nõus 40% vastanud partnerorganisatsioonidest ja pigem nõus 13,3%. Pigem ei olnud nõus 13,3% ja sama palju vastanutest ei osanud anda hinnangut.

Joonis 52. Partnerorganisatsioonide-poolne EPIKoja kaasamine

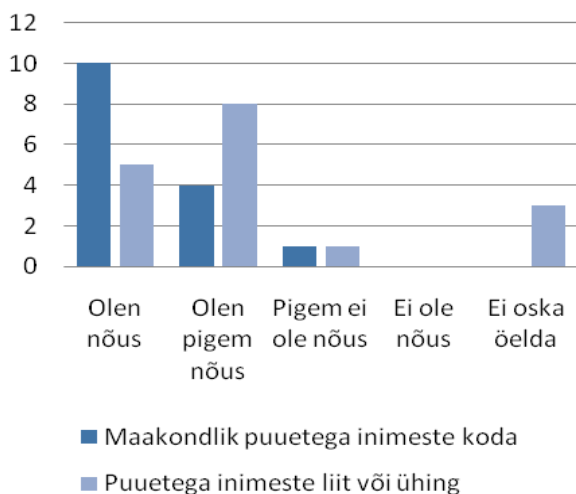


Kokku olid liikmesorganisatsioonid nõus või pigem nõus väitega „Tunneme, et meie organisatsiooni sisend on väärtuslik“ 81,3% vastajatest ehk 26 liikmesorganisatsiooni.

Kui 53,3% maakondlikest puuetega inimeste kodadest oli täiesti nõus, et nende organisatsiooni sisend on väärtuslik, siis samamoodi arvas ainult 23,5% puuetega inimeste liitudest/ühingutest.

Joonis 53. Liikmesorganisatsiooni sisendi väärtuslikkuse tajumine

Liikmesorganisatsiooni tajumine sisendiga arvestamise osas

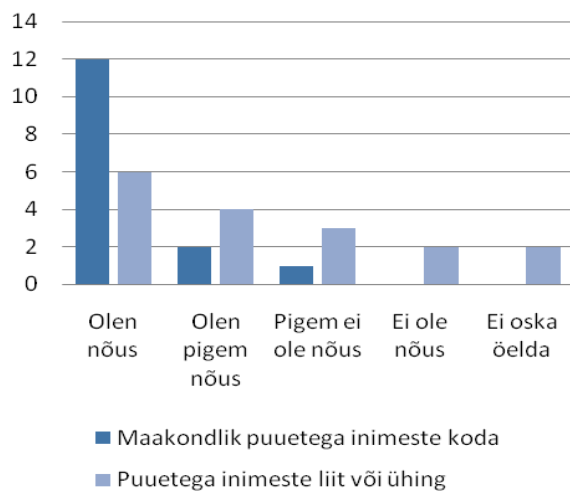


Liikmesorganisatsioonidest 46,9% nõustub väitega „Tunneme, et meie organisatsiooni sisendiga arvestatakse“ ning pigem nõustub 37,5% organisatsioonidest. Pigem ei ole nõus kaks organisatsiooni ehk 6,3% ja hinnangut ei osanud anda 3 liiget ehk 9,4%.

Positiivsemalt oli meelestatud maakondlikud puuetega inimeste kodad, kellest 66,7% oli täiesti nõus antud väitega, samal ajal kui puuetega inimeste liitude/ühingute populaarsemaks valikvariantiks kujunes väitega pigem nõus olemine (47,1%).

Joonis 54. Liikmesorganisatsiooni poolne tajumine enda sisendiga arvestamise osas

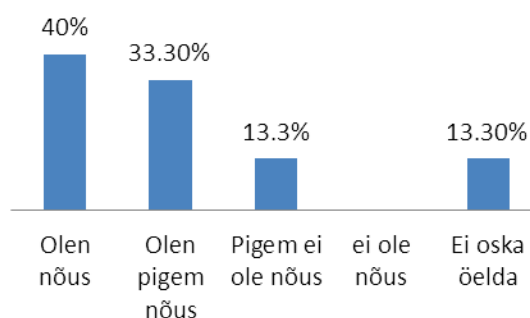
EPIKoda arvestab liikmesorganisatsiooni huve



Eesti Puuetega Inimeste Koda kui liikmesorganisatsioonide huvidega arvestaja osas on näha võrdlemisi suurt erinevust maakondlike kodade ja puuetega inimeste liitude/ühingute vahel. Kui maakondlikud puuetega inimeste kodad on suures osas nõus ja pigem nõus, et EPIKoja esindab ka nende organisatsiooni huve (kokku 93,3%), siis puuetega inimeste liitude/ühingute seas on suhtumine väitesse palju hajutatum ja kindlat tendentsi ei saagi välja tuua.

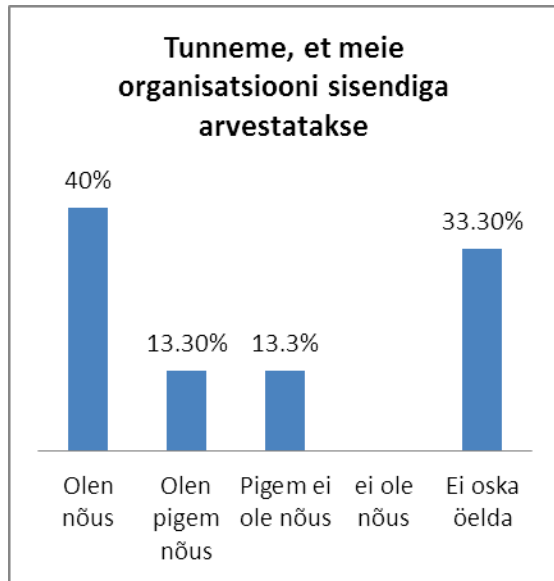
Joonis 55. EPIKoda kui huvidega arvestaja

Meie organisatsioon kaasab EPIKoda enda tegevustesse (muuhulgas poliitika kujundamisse ja planeerimise dokumentide ettevalmistamisse)



Eesti Puuetega Inimeste Koja partnerorganisatsioonidel paluti hinnata väidet „Meie organisatsioon kaasab –EPIKoda enda tegevustesse (muuhulgas poliitika kujundamisse ja planeerimise dokumentide ettevalmistamisse)“. 73,3% vastanutest olid nõus või pigem nõus antud väitega ning 13,3% pigem ei olnud nõus. 13,3% ei osanud anda hinnangut.

Joonis 56. EPIKoda kui poliitika kujundamisse kaasaja



Lisaks paluti Eesti Puuetega Inimeste Koja partnerorganisatsioonidel hinnata, kas nende organisatsiooni sisendiga arvestatakse.

40% vastanutest oli antud väitega nõus ja 13,3% pigem nõus, et nende organisatsiooni sisendiga arvestatakse. 13,3% pigem ei nõustunud antud väitega ja 33,3% ei osanud anda hinnangut.

Siinkohal võib täheldada, et partnerorganisatsioonid peavad EPIKoja poolset kaasamist hästitoimivaks, kuid seal juures ei ole suurel määral teadlikud tagasisidest ja tulemustest.

Joonis 57. Partnerite sisendiga arvestamine

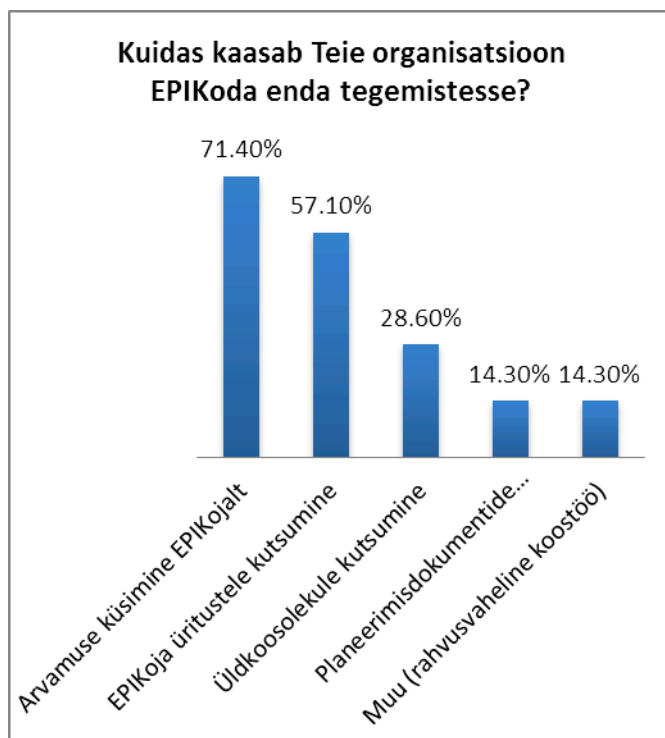
Eesti Puuetega Inimeste Koja kaasamine liikmesorganisatsiooni ja partnerite tegevustesse



Küsimusele „Kuidas kaasab Teie organisatsioon EPIKoda enda tegemistesse?“ sai võrdse arvu vastuseid kaks vastusevarianti „Arvamuse küsimine EPIKojalt“ ja „EPIKoja üritustele kutsumine“, mõlemat valiti 71,9% juhtudest ehk 23 liikmesorganisatsiooni poolt.

Planeerimisdokumentide ettevalmistamist valiti 15,6% juhtudest ja üldkoosolekule kutsumist 12,5% juhtudest. 18,8% vastanutest valis variandi „Muu:“, mille juures toodi selgituseks seni veel mittekaasamist, mitmekülgset info hankimist, rahalist toetust ja inimlikul tasandil suhtlust.

Joonis 58. EPIKoja kaasatus liikmesorganisatsiooni tegemistesse



Eesti Puuetega Inimeste Koja partnerorganisatsioonide käest uuriti, kuidas kaasavad nemad EPIKoda enda tegemistesse. Populaarseimaks osutus variant „Arvamuse küsimine „EPIKojalt“, mida valis 71,4% vastanutest. Ühtlasi vastas üle poole ehk 57,1%, et kutsuvad EPIKoda enda üritustele.

Oluliselt vähem populaarsemad variandid olid „Üldkoosolekule kutsumine“ 28,6% poolt, „Planeerimisdokumentide ettevalmistamine“ 14,3% poolt ja lisaks valiti ka varianti „Muu“ 14,3% juhtudest, mille juures oli välja toodud rahvusvahelist koostööd.

Joonis 59. EPIKoja kaasatus partnerorganisatsiooni tegemistesse

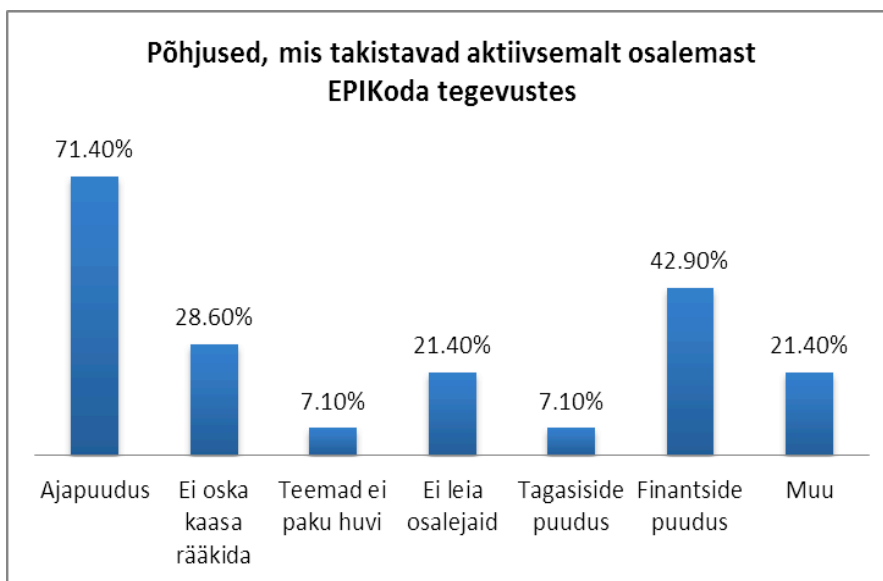


Küsimusele „Mis on põhjused, mis takistavad senisest aktiivsemalt EPIKoja tegevustes osalemist?“ vastati suure ülekaaluga variandiga „Ajapuudus“, mida valis 78,10% vastajatest. Sageduselt teine oli variant „Finantside puudus“, mida valis 43,8% liikmesorganisatsioonidest, ning kolmas „Ei leia osalejaid“ 40,6% puhul.

Joonis 60. EPIKoja tegevuses osalemist takistavad tegurid

Lisaks vastati 25%-l juhtudest, et „Ei osata kaasa rääkida“, 15,6% valis variandi „Teemad ei paku huvi“ ja 3,1% ehk 1 organisatsioonis tundis puudust tagasisidest. Varianti „Muu.“ valiti samuti 15,6% ehk 5 liikmesorganisatsiooni poolt, mille juures toodi välja, et senimaani ei ole midagi takistanud osalemist, vahemaa on liiga pikk, pädevate inimeste puudus organisatsioonis, ürituste ajaline

kokkulangevus ja EPIKoja tendents rohkem tegeleda ja arvestada (maakondlike) kodadega.



Sarnaselt liikmesorganisatsioonid ei olid peamiseks põhjusteks, mis takistasid partneritel osalemast aktiivsemalt EPIKoja tegevustes ajapuudus 71,4% ja finantside puudus 42,9%. Sageduselt kolmandana esines variant „Ei oska kaasa

rääkida“ 28,6%, mis näitab, et partnerite jaoks jääb Eesti Puuetega Inimeste Koda kaugeks.

Joonis 61. Partneritel esinevad takistavad tegurid EPIKoja tegevustes osalemaks

Ühtlasi oli raskusi osalejate leidmisega 21,4% ja variandi muu, mida valiti 21,4% korral all toodi välja, et tehakse koostööd omades valdkondades, seetõttu ei olda huvitatud enamatest koostöö punktidest. Positiivse täheldusena saab välja tuua, et variant „Teemad ei paku huvi“ oli valitud ainult 7,1% vastanute poolt ja samuti oli tagasiside puudus probleemiks 7,1%.

Küsimusele „Millistes teemades või küsimustes sooviksite, et Teid enam kaasataks?“ toodi välja liikmesorganisatsioonide poolt välja seadusandluse muutuste kohta arvamuste kogumist, tugisüsteemide ja sotsiaalpoliitika arendamist, aga ka abi spetsiifilisemate valdkondade osas koolituste ja info kättesaadavust: näiteks psüühilise erivajadustega inimeste hoolekanne, puudegrupi toimetuleku ja rehabilitatsiooni korraldamine, tervishoiu valdkonna teadlikkuse tõstmine ning teatud tehnikate harjutamine.

Partnerite seas toodi antud küsimuse puhul välja soovi enam kaasata neid kohalike omavalitsusi puudutavatesse küsimustesse, rohkem puuetega inimeste valdkondade küsimustesse, seal hulgas ka võrdse kohtlemise ja sotsiaal-majandusliku tausta ning õiguste osas. Lisaks sooviti rohkem kaasamist kõrgkooli poolt erinevatesse uurimisprojektide läbiviimisesse ja praktika korraldusse. Mainiti ka potentsiaalset rahvusvahelisse koostöösse hõlmamist.

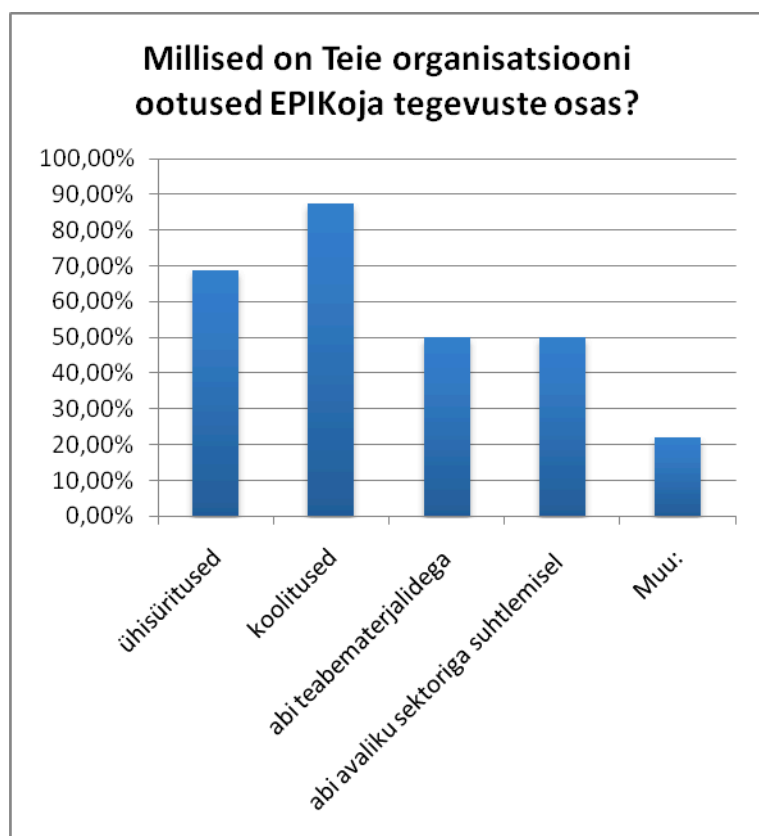
Enda organisatsiooni kaasamise viisidest toodi välja liikmesorganisatsioonide poolt koolitustele ja (teabe) üritustele kutsumist, seadusloomesse, infopäevadele, ümarlaudadele, seminaridele ja eksperthinnangutele kaasamist. Lisaks toodi antud küsimuse all ka kanaleid, mille kaudu kaasatakse, välja, milleks osutusid peamiselt elektroonilised kommunikatsioonikanalid nagu meili teel kutsumine, aga ka otsesuhtlus.

Partnerorganisatsioonide seast toodi välja, et nende organisatsioone kaasatakse läbi erinevatele koolitustele, projektidele ja uurimistegevustesse kutsumise. Ühtlasi mainiti ka teemadepõhist, õigusloomesse ja trükiste tootmisesse kaasamist.

IV ALABLOKK: TULEVIKUOOTUSED

Antud bloki eesmärgiks on uurida, milline peaks olema Eesti Puuetega Inimeste Koja visioon ja millisesse suunda soovitakse näha arenemas organisatsiooni.

Küsimusele „Millised on Teie organisatsiooni ootused EPIKoja tegevuste osas?“ vastati enim variandiga „Koolitused“, 87,5% juhul. Populaarsuselt teiseks osutus variant „Ühisüritused“ 68,8%-ga. Antud tulemused ühtivad ja seostuvad ka kaasamise blokist selgunud vastustest, kus toodi välja

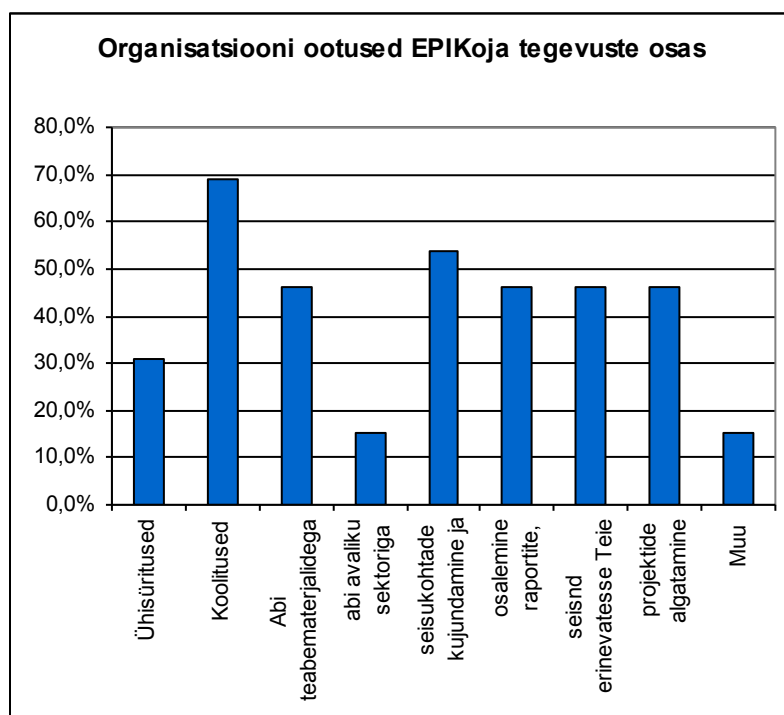


koolitusi ja ühisüritusi kui peamisi kaasamise viise ja väljendati ootust ka tulevikus samalaadset kaasatud olla.

Võrdselt valiti vastusevarianti „Abi teabematerjalidega ja „Abi avaliku sektoriga suhtlemisel“, mida valiti 16 liikmesorganisatsiooni poolt ehk 50% poolt.

Vastusevariandi all „Muu:“ on mainitud abi eelarve koostamisel ja vajalike aruannete esitamisel, abi puuetega inimeste spetsiifiliste probleemide lahendamisel ühiskonnas, täielikku toetust ja mõistmist liikmesorganisatsiooni muredesse, väikeste ja kaugel asuvate organisatsioonidega arvestamist, finantstoe võimaluste suurendamist ja õppereise.

Joonis 62. Ootused EPIKoja tegevuste osas

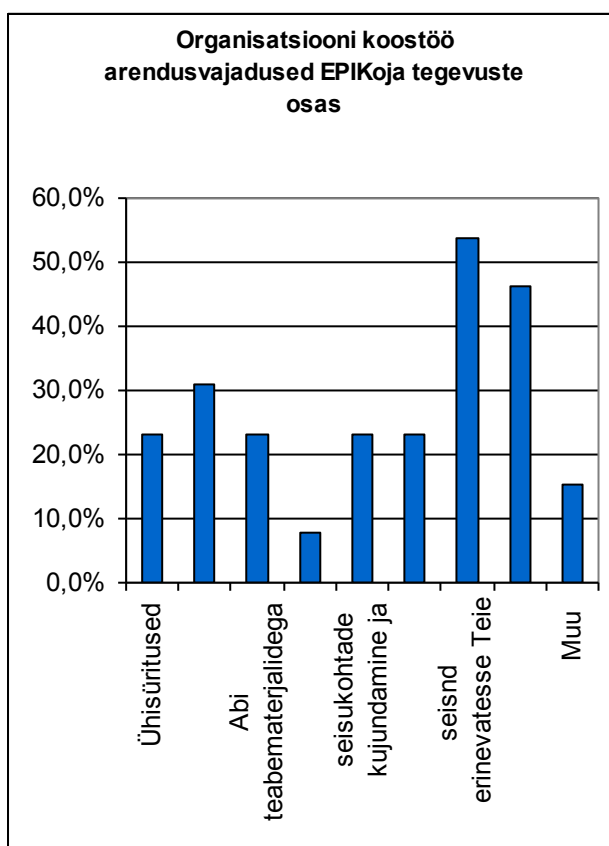


Partnerorganisatsioonide ootused Eesti Puuetega Inimeste Koja tegevuste osas sarnanesid liikmesorganisatsioonide omadega. Enim ehk 69,2% oodatakse koolitusi, seepärast soovitakse EPIKoja poolt seisukohtade kujundamist ja sellest teavitamist 53,8% poolt.

Joonis 63. ootused EPIKoja tegevuste osas partnerite seas

Samaväärsel tasemel ehk 46,2% oli soov saada sisendit erinevatesse partnerorganisatsiooni algatustesse, osaleda raportite, aruannete jne koostamisel ning saada abi teabematerjalidega. 30,8% soovis saada ka ühisüritusi ja 15,4% abi avaliku sektoriga suhtlemisel. Varianti muu valiti 15,4% poolt ja selle all toodi välja ootuseid trükitöödega ja rahvusvahelise koostöö osas.

Palvele väljendada enda ootusi Eesti Puuetega Inimeste Koja tegevuste osas enda organisatsioonile toodi välja järgnevaid liikmesorganisatsioonide poolt ootuseid: jätkuvat koostööd ja huvitavaid projekte, koolitada nii praeguseid kui ka perspektiivikaid juhte, finantsiliste toetuste suurenemist ja stabiliseerimist, abi teabematerjalide trükkimisel, koolitusi/infopäevi (sh ka maakondade tasandil, sest erivajadustega isikul on reisimine tihtipeale raskendatud), rohkem praktilist ja adekvaatset abi, abiküsimise jaoks selgemaid kontakte, rohkem survet valitsusele ja avalikule sektorile seadusandlusega tegelemisel ning puuetega inimeste probleemide/olemuse ulatuslikumat kajastamist, nõustamise vajadust erinevates valdkondades ja sotsiaal- ja tervishoidu toetavad fondide osas.



Partnerorganisatsioonid soovisid koostööd veel arendada enim sisendi kogumises nende erinevatesse algatustesse (sh eelnõud, uuringud, teabematerjalid jms) 53,8% poolt, projektide algatamist 46,2% vastajate seas, 23,1% vastajatest sooviks arendada koostööd veel ühisürituste, abi teabematerjalidega, osalemist raportite, aruannete jms koostamisel. Kõige vähem soovitakse arendada abi avaliku sektoriga suhtlemisel ning lisaks sai välja toodud juba varasemalt mainitud trükiste projekte ja rahvusvahelist koostööd.

Joonis 64. Partnerite ootused koostöö arendamise osas

Partnerid ootavad EPIKoja tegevuste osas enda organisatsioonile jätkuvast kaasamist, inimõiguste teemade sisu ja süsteemset käsitlust, selle hariduse kättesaadavust, koostöö edukat sujunemist ja süvenemist, võimalikke uurimistöo teemasid ja spetsialistide kaasamist. Ühtlasi ka aktiivset infovahetust, laia haarde ja ühiskonda mõjutavate projektide algatamist ja sisulist tuge õigusaktide algatamisel.

Väljendati ka rahulolu ja head meelt seniste ootuste täitumise üle ning ootuseid, et samalaadselt koostöö jätkuks.

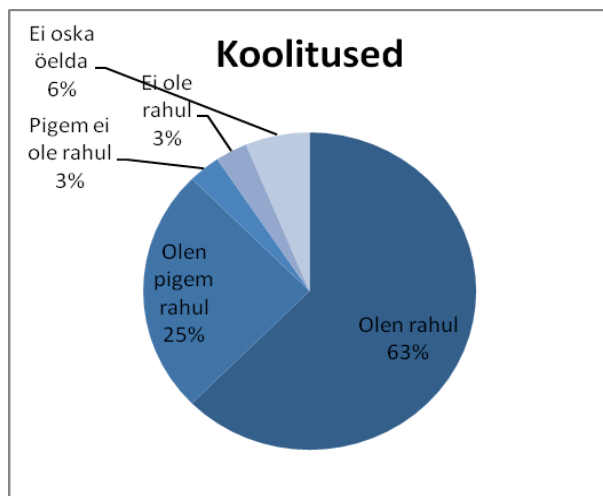
Eesti Puuetega Inimeste Koja arendusvajaduste osas jäi vastuste hulk üsnagi tagasihoidlikuks. Toodi välja palvet jätkata põhikirjalisi eesmärgi, suhteid avaliku sektoriga ja puuetega inimeste õiguste eest

seismist, jätkuvalt sotsiaalpoliitika kujundaja võrdväärse partnerina Sotsiaalministeeriumile olemist, suuremat osalust poliitiliste otsuste langetamise protsessis, rohkem tugevamaid esindajaid Sotsiaalministeeriumi ekspertkomisjonidesse, aidata suurendada liikmesorganisatsioonide liikmete arvu, tugevdada väikeorganisatsioonide tegevuste jätkusuutlikkust, tugevamat „küünarnukitunnet“, sest puuetega inimeste liidud ja ühingud tunnevad end omapead.

Arendusvajaduste osas töid partnerorganisatsioonid välja nagu teisteski küsimustes süsteemset inimõiguste käsitlemist, veel kõnekamaks, toimivamaks ja ühtlaseks võrgustikuks saada, poliitika ja õigusloome kujundamisel kaasaráääkimist.

VALABLOKK: RAHULOLU EESTI PUUETEGA INIMESTE KOJA TEGEVUSEGA ÜLDISELT

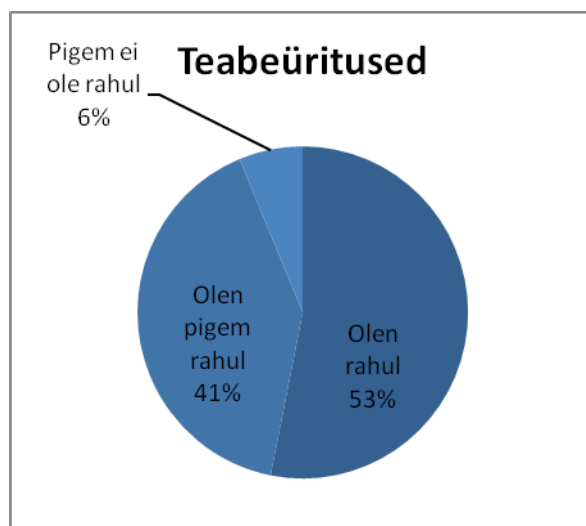
Antud alabloki eesmärgiks on selgitada, millise hinnangu annavad Eesti Puuetega Inimeste Koja liikmesorganisatsioonid Eesti Puuetega Inimeste Kojale üldisemas plaanis ja milline on nende üldine rahulolu tase.



Tegevusvaldkonnale „Koolitused“ andis rahuloleva hinnangu 63% vastanutest ning pigem rahuloleva hinnangu 25% vastanutest. Kokku 6% liikmesorganisatsioonidest ehk 2 vastajat valisid variandid „Pigem ei ole rahul“ või „Ei ole rahul“ ning 2 vastajat ei osanud anda hinnangut.

Partnerorganisatsioonide osas on rahulolu ühekülgsem, kus rahul või pigem rahul on 69,3% ja 30,9% ei oska paraku hinnangut anda.

Joonis 65. Rahulolu koolitustega

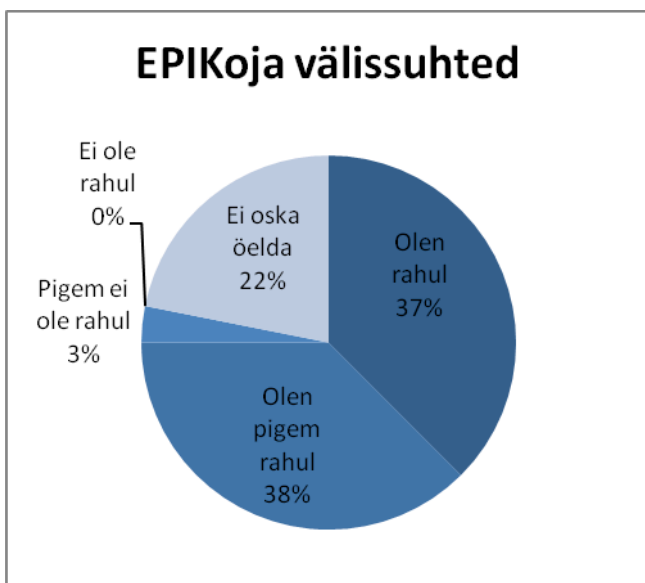


Teabeürituste osas valitseb veelgi kõrgem rahulolu kui koolituste osas. 53% vastanutest oli täiesti rahul teabeüritustega ning 41% pigem rahul.

Ainult kaks vastajat ehk 6% pigem ei olnud rahul teabeüritustega.

Teabeürituste osas oli partnerite seas teadmatus veelgi suurem, kus 46,2% ei osanud anda hinnangut. Rahul ja pigem rahul on 53,8% vastanutest.

Joonis 66. Rahulolu teabeüritustega

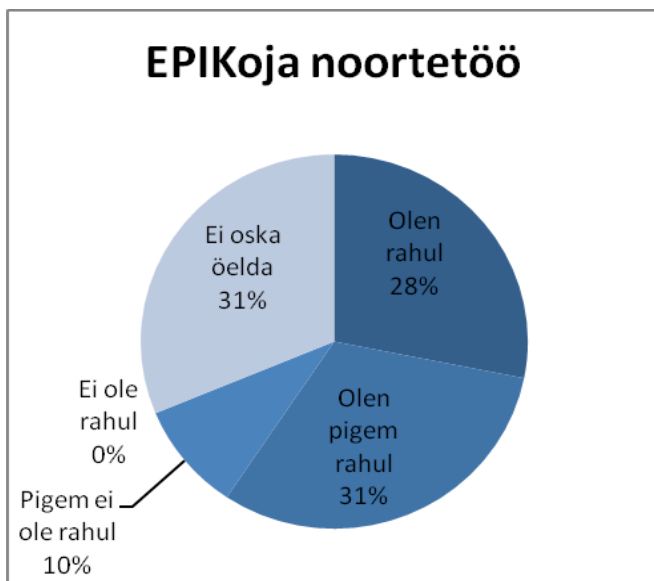


Eesti Puuetega Inimeste Koja välissuhetele on andud rahuloleva hinnangu 37,5% vastanutest ning pigem rahuloleva hinnangu 37,5% vastanutest, pigem ei olnud rahul 1 organisatsioon ehk 3,1%.

Hinnangut ei osanud anda 7 liikmesorganisatsiooni ehk 21,9%, mistõttu võib siinkohal järeldada, et antud valdkond vajaks põhjalikumalt kajastamist liikmesorganisatsioonidele.

Ka partnerorganisatsioonid ei ole kursis EPIKoja välissuhetega, kus lausa 53,8% ei osanud hinnata antud valdkonda. Pigem rahul oli 38,5% vastanutest ja täiesti rahul 7,7% vastanutest.

Joonis 67. Rahulolu EPIKoja välissuhetega



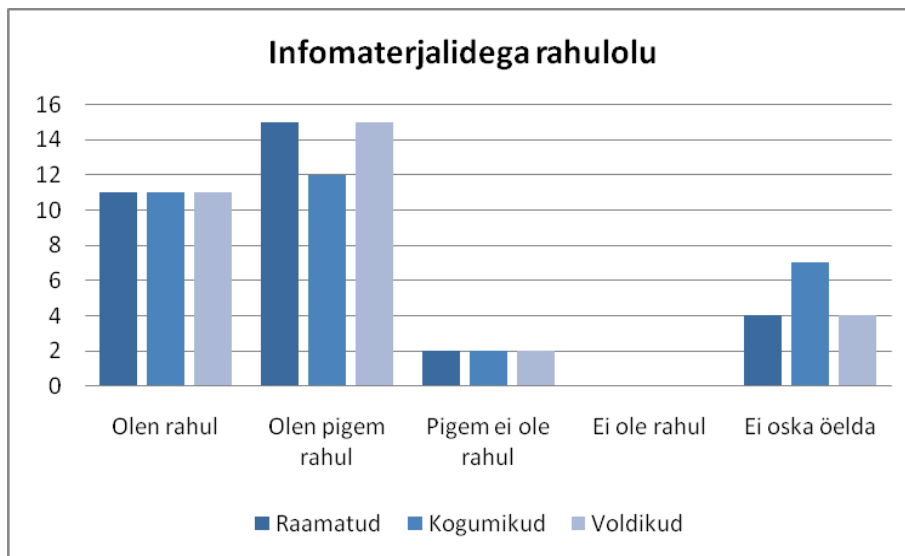
Eesti Puuetega Inimeste Koja noortetööga on rahul 9 liikmesorganisatsiooni ehk 28,1% vastajatest ja pigem rahul 10 liikmesorganisatsiooni ehk 31,3% vastanutest. Pigem mitterahul olevate organisatsioonide osakaal on vähene, 9,4%, kuid ligi kolmandik vastajatest ei suuda anda hinnangut antud valdkonnale ehk 31,3% liikmesorganisatsioonidest valis vastuseks „Ei oska öelda“.

Noortetöö osas oli taaskord partnerorganisatsioonide teadlikkuse tase veelgi madalam. 61,5% ei osanud anda hinnangut antud valdkonnale ja 30,8% oli pigem rahul. Vaid 7,7% oli täiesti rahul noortetööga.

Joonis 68. Rahulolu EPIKoja noortetööga

Infomaterjalidega rahulolu osas ollakse võrdse hulga rahul raamatute/kogumike/voldikutega, kus täiesti rahul on 11 liikmesorganisatsiooni.

Pigem rahulolevate seas eristuvad kogumikud pisut madalama rahulolu tasemega ning see omakorda



kajastub seksioonis „Ei oska öelda“, kus 4 organisatsiooni ei oska anda hinnangut voldikutele. Üldiselt on rahulolu tase infomaterjalidega väga kõrge.

Joonis 69. Infomaterjalidega rahulolu

rahulolematust partnerorganisatsioonide seas ei esinenud. Kõige kõrgemalt hinnati infomaterjalidest voldikuid, kus rahul või pigem rahul oli 69,3% partneritest, seejärel ollakse rahul kogumikega 53,9% osas ja kõige leigemalt suhtutakse kogumikesse 46,2% osas. Ülejäänud vastanud partnerorganisatsioonid ei osanud anda hinnangut küsimusele.

Infomaterjalidega pigem rahulolematust või

Partnerorganisatsioonid vastasid küsimusele „Millist kasu olete saanud EPIKojalt?“ variantidega, et EPIKojalt on nad saanud kasu noortevaldkonnas, uute eelnõude väljatöötamisel, infot puudeprobleemide kohta, koostöö arendamine, sisuliste küsimuste tagasiside ning inimõiguste süsteemset käsitlemist koos ÜRO puuetega inimeste õiguste konventsiooni ellurakendamist.

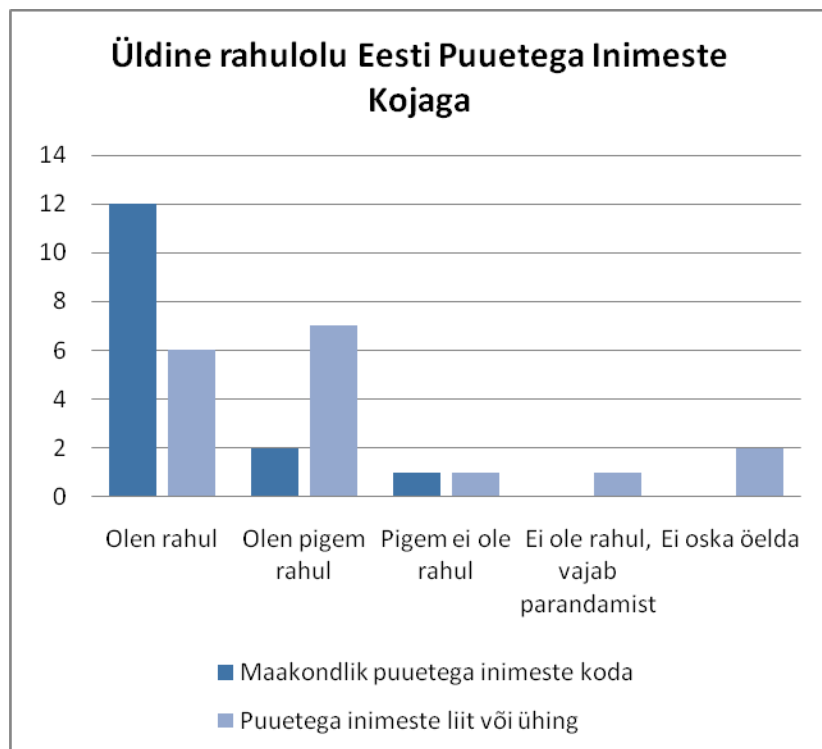
Küsimusele „Miks on Teie organisatsiooni jaoks oluline olla EPIKoja liige?“ vastati mitmete erinevate variantidega, millest ühe ühendava märksõnana saab välja tuua „info“.

Liikmesorganisatsioonid toovad välja info saamist peale seadusandluse, infot ja kaasatust, puuetega inimeste probleemidega kursis olemiseks, liikmeks olemine kui vajaliku informatsiooni hankimine töö tegemiseks, arutelud puuetega inimeste valdkonda puudutavate probleemide kohta, teadmiste ja kogemuste saamine ning vahetamine, ühiskonna teadvustamine puuetega inimeste probleemidest ning võimalus kaasa rääkida puudepoliitika kujundamisel ja olla arvestatud.

Teisteks ühendavaks märksõnadeks on tugi ja koostöö. Liikmesorganisatsioonide jaoks on oluline olla osaline ühes suures organisatsioonis, mis esindab nende vajadusi ja õigusi. Koostöö ja tugi annab lisaks ka motivatsiooni ja suutlikkust organisatsioonina edasi tegutseda. Tuuakse välja ka seda, et Eesti Puuetega Inimeste Koda seisab kõikide puudeliikide eest ja teavitab avalikkust, ühtlasi annab võimaluse koostööks liikmesorganisatsioonide üleselt, mis muidu osutuks võimatuks.

Lisaks tuuakse välja ka väga vajatud rahalist/finantsilist toetust, milleta oleks organisatsioonidel raske toime tulla.

ÜLDINE HINNANG EESTI PUUETEGA INIMESTE KOJALE



Joonis 70. Rahulolu Eesti Puuetega Inimeste Kojaga

Partnerorganisatsioonide seas on rahulolu veelgi kõrgem, kus variandi „Olen rahul” valis 53,8% vastajatest ja „Olen pigem rahul” 46,2%. Ühtegi mitterahulolevat või hinnangut mitteandud partnerorganisatsiooni polnud.

Taoline tendents on mõistetav, sest kuigi on Eesti Puuetega Inimeste Kojale antud igakülgset heakskiitvat ja rahulolevat hinnangut, on läbi erinevate küsimuste jäänud puuetega inimeste liidud pigem neutraalsuse poole ning väljendanud ka enda kõrvalejätust ning Eesti Puuetega Inimeste Koja eelistust tegeleda maakondlike liitudega.

Eesti Puuetega Inimeste Koja seniste tegevuste, kommunikatsioonikanalite tagasiside on vastanud liikmesorganisatsioonide hinnangute kohaselt tugevalt positiivne ning ootuste osas jääb kajama samade tegevuste jätkamine ning suurendamine. Läbi avatud vastuste ilmsesid ka vajalikud valdkonnad edasisteks tegevusteks ning seeläbi on võimalik esindada tõhusamalt puuetega inimeste huve.

Partnerorganisatsioonid paistsid silma küll vähese teadlikkusega, kuid samal ajal positiivsete hinnangutega. Kuigi Eesti Puuetega Inimeste Koja tegevused nendeni jõuavad vähesel määral ning ka infot tarbitakse enamjaolt kord kuus või harvemini, on soov jätkuvaks koostööks olemas ning nähakse ka positiivseid arenguvõimalusi.

Küsimusele „Millise hinnangu annaksite EPIKoja tegevustele üldiselt?” valis vastusevariandiks liikmesorganisatsioonidest kokku 18 ehk 56,3% vastanutest variandi „Olen rahul”. Seal juures valis antud varianti oluliselt rohkem maakondlikke puuetega inimeste kodasid ehk 80,0%, samal ajal kui puuetega inimeste liitudest/ühingutest valis seda ainult 35,3%.

Eesti Puuetega Inimeste Kojaga pigem rahul olevaks hindas end 2 maakondlikku puuetega inimeste koda ja 7 puuetega inimeste liitu/ühingut.